



PFULLENDORF *aktuell*

Ausgabe KW 45 / 2020

Jahrgang 29

Mittwoch, 4. November 2020

Amtliches Mitteilungsblatt der Stadt Pfullendorf und ihrer Stadtteile
Aach-Linz, Denkingen, Gaisweiler, Großstadelhofen, Mottschieß, Otterswang, Zell a. A.



Die rasant ansteigenden Zahlen der Infektionen mit dem Corona Virus bundesweit, im Land Baden-Württemberg und auch im Kreis Sigmaringen haben dazu geführt, dass der Gesetzgeber erneut Einschränkungen des öffentlichen Lebens beschlossen hat. Bürgermeister Thomas Kugler (Mitte), Ordnungsamtsleiter Manuel Oberdorfer (links) und Hauptamtsleiter Simon Klaiber stellten bei einem Pressegespräch vor, wie die Vorgaben in Pfullendorf umgesetzt werden und welche Maßnahmen in Pfullendorf ergriffen werden, um die Verbreitung des Virus einzudämmen. Unter anderem sind Besuche im Bürgerbüro und bei der Kfz-Zulassungsstelle nur noch mit Voranmeldung möglich. Auf den Wochenmärkten gilt eine Maskenpflicht.
Foto: Anthia Schmitt

Steigende Zahl von Corona Infizierten erfordert wieder mehr Einschränkungen

Pfullendorf/stt - In Folge der rasant steigenden Infiziertenzahlen und dem sogenannten Lockdown light, den der Bund und die Länder beschlossen haben, hat auch die Stadt Pfullendorf seit Montag wieder Einschränkungen des öffentlichen Lebens festgelegt. In einem Pressegespräch am vergangenen Donnerstag haben Bürgermeister Thomas Kugler, Hauptamtsleiter Simon Klaiber und Ordnungsamtsleiter Manuel Oberdorfer vorgestellt, welche Maßnahmen in Pfullendorf bis zunächst Ende November ergriffen werden.

Bereits am Wochenende hat im gesamten Kreisgebiet für die Gastronomie und für alle Stellen, an denen Alkohol verkauft wird, von 23 bis 6 Uhr eine Sperrstundenregelung gegolten, deren Einhaltung auch in Pfullendorf von der Polizei überwacht wurde. Nun sind alle gastronomischen Betriebe wieder ganz geschlossen und der Alkoholverkauf ist weiterhin zeitlich stark reglementiert. „Das Ziel ist es, durch Kontaktbeschränkungen die Infektionskette zu unterbrechen und die Infiziertenzahlen wieder zu senken“, erklärte Bürgermeister Kugler den Hintergrund der neuerlichen Einschränkungen. „Dazu wollen wir als Stadt beitra-

gen.“ Dabei sollen nach dem Willen des Rathauschefs und der Arbeitsgruppe Corona die Infrastruktur und das gesellschaftliche Leben so weit und so lange wie möglich erhalten bleiben. Wichtigste Maßnahme ist, dass das Rathaus, alle städtischen Dienststellen und die Stadtwerke seit Montag wieder für den Besucherverkehr geschlossen sind. Statt Be-

hördengängen sollen die Online-Dienste der Stadt genutzt werden. Gespräche sind nur noch telefonisch möglich. Das Bürgerbüro und die Kfz-Zulassungsstelle bleiben mit jeweils zwei Schaltern geöffnet. Allerdings muss für beide Einrichtungen vorab ein Termin unter der Hotline 07552/251124 vereinbart werden. „Die Tür

Hilfe für Daheimbleibende

Die Stadt organisiert in Kooperation mit den Vereinen eine Hilfe für Menschen, die wegen der Corona Pandemie in Quarantäne sind oder aus Sicherheitsgründen lieber zuhause bleiben wollen. Ansprechpartner (dienstags bis donnerstags von 10 - 12 Uhr): Telefon 07552/25-1105.

BÜRGERSERVICE

- **Abfuhr Restmüll**
Freitag, 6. November
RM 2 + 3 + 7 = Kernstadt, südlich der Bahnlinie, östlich der Gartenstraße, Sonnenrain/Kogenäcker, Hesselbühl
Montag, 9. November
RM 4 + 5 = Ortsteile
Dienstag, 10. November
RM 1 + 6 = Kernstadt, nördlich der Bahnlinie, östlich der Martin-Schneller-Straße, nördlich der Friedhofstraße

Öffnungszeiten

- **Bürgerbüro**
Nur nach telefonischer Anmeldung: 07552/251124
Mo., Di., Mi. Fr. 8 - 16 Uhr
Donnerstags 8 - 18 Uhr
Samstags 9 - 12 Uhr

- **Kfz-Zulassungsstelle im Bürgerbüro**
Nur nach telefonischer Anmeldung: 07552/251124
Annahmeschluss jeweils 30 Minuten vor der Schließung
Mo., Di., Mi. Fr. 8 - 16 Uhr
Donnerstags 8 - 18 Uhr
Samstags 9 - 12 Uhr

- **Rathaus**
Derzeit für Besucher geschlossen
Mo. - Fr. 8 - 12 Uhr
Dienstags 14 - 16 Uhr
Donnerstags 14 - 18 Uhr

- **Recyclinghof**
Es besteht Maskenpflicht
Dienstags 10 - 13 Uhr
Mittwochs 13 - 17 Uhr
Donnerstags 15 - 18 Uhr
Freitags 13 - 17 Uhr
Samstags 9 - 13 Uhr

- **Tourist-Information**
Derzeit f. Besucher geschl.
Mo. - Do. 9 - 12, 14 - 16 Uhr
Freitag 9 - 12 Uhr

- **Stadtbücherei**
Mit Einschränkungen geöffnet
Di., Do. Sa. 10 - 12.30 Uhr
Di., Do. Fr. 14 - 18 Uhr

- **Seepark Linzgau**
Täglich 9 - 20 Uhr

NOTDIENSTE

CORONA-HOTLINES

Landesgesundheitsamt:
0711/904-39555 (9 - 16 Uhr)
Landratsamt:
07571/1026467
(9 - 12 Uhr, 13 - 16 Uhr)
Krankenkassen-Infotelefon:
0800 84 84 111
Bundesministerium für Gesundheit: 030/346465100
Unabhängige Patientenberatung Deutschland,
0800 330 46 15-32

APOTHEKEN

Donnerstag, 5. November:
Apotheke Dr. Vetter, Stockach 07771/6900
Strüb Apotheke, Veringensstadt 07577/7326

Freitag, 6. November:
Marien-Apotheke, Mengen 07572/1020
Apotheke im La Piazza, Überlingen 07551/916492

Samstag, 7. November:
Dr. Hauser'sche Apotheke, Meßkirch 07575/92280
Vita-Apotheke, Nußdorf 07551/308129

Sonntag, 8. November:

Laizer Apotheke, Laiz 07571/4455
Bahnhof-Apotheke, Stockach 07771/2313

Montag, 9. November:

Ostrachtal-Apotheke, Ostrach 07585/2600
Pflummern-Apotheke, Überlingen 07551/63864
Schloss-Apotheke, Heiligenberg 07554/250

Dienstag, 10. November:

Central-Apotheke, Pfullendorf 07552/5212

Mittwoch, 11. November:

Apotheke, Owingen 07551/66668
Bilharz-Apotheke, Sigmaringen 07571/7296060

Apotheken-Notdienstfinder

Festnetz: 08000022833
Handy: 22833
Internet: www.lak-bw.de

ÄRZTE

Samstags, sonntags, feiertags 8 - 22 Uhr am Krankenhaus Sigmaringen, Telefon 116117

KINDERÄRZTE

Samstags, sonntags, feiertags, 10 - 13 Uhr, 16 - 19 Uhr
Kinder- und Jugendärztliche Notfallpraxis Singen, Telefon und App 116117
Samstags, sonntags, feiertags, 9 - 13 Uhr, 15 - 19 Uhr
Kinder- und Jugendärztliche Notfallpraxis Ravensburg, Telefon und App 116117

ZAHNÄRZTE

zu erfragen unter Telefon 116117

AUGENÄRZTE

zu erfragen unter 116117 (nur Wochenende und Feiertage)

TIERÄRZTE

Wenn der Haustierarzt nicht erreichbar ist:
Praxis Bernauer, Rengetsweiler (altes Schulhaus) 07578/9339300

NOTRUF

Feuerwehr:
Telefon 112

Rettungsdienst/Notarzt:
Telefon 112

Polizei Notruf:
Telefon 110

Krankentransport:
Telefon 07552/19222

Krankenhaus Pfullendorf:
Telefon 07552/2502
Spitalpflege Alten- und Pflegeheim:
Telefon 07552/252461

Spitalpflege Tagespflege:
Telefon 07552/9281545

Spitalpflege Ambulanter Pflegedienst:
Telefon 07552/252461

Bürgerhilfe-Verein:
Einsatzleitung:
0152/57475764

Sozialstation St. Elisabeth Pfullendorf:
Telefon: 07552/92896-70

Vinzenz Ambulanter Pflegedienst:
Telefon 07552/9337790

Dorfhelferinnen-Station
Telefon 07552/9289670 (über Sozialstation St. Elisabeth)

Hospizgruppe:
Einsatzleitung
0172/7758681

Initiative Regenbogen - Glücklose Schwangerschaft:
Telefon 07571/63428

Erziehungsberatungsstelle Pfullendorf:
Terminvereinbarung: Telefon 07571/730160

Ehe-, Familien- und Lebensberatung Pfullendorf:
Terminvereinbarung: Telefon 07571/5787

Pflegestützpunkt Landkreis Sigmaringen:
Terminvereinbarung: Telefon 07572/7137368

Diakonisches Werk:
Melancthonweg 3, Telefon: 07552/5622

Maschinenring Linzgau Familienservice
Telefon 07555/927740

Sozialverband VdK:
Soziallotsen-Telefon:
0160/99196605

SKM Betreuungsverein
Telefon: 07571/50767

Weißer Ring
Telefon 0151/55164829

Angaben ohne Gewähr

Stadtnachrichten

zum Bürgerbüro ist geschlossen, angemeldete Bürger werden eingelassen", erklärte Manuel Oberdörfer. Autohäuser können ihre Unterlagen für Anmeldungen und Abmeldungen vormittags bis 10 Uhr bringen und werden später benachrichtigt, wenn die Papiere fertig sind.

Eine weitere Maßnahme ist, dass alle Sporthallen und das Hallenbad geschlossen wurden. Lediglich Schulsport ist noch möglich. Auch das Eiszelt im Seepark bleibt vorläufig geschlossen. Die Volkshochschule stellt ihren Betrieb ein und alle Veranstaltungen in der Stadthalle wurden abgesagt. Lediglich der Gemeinderat darf dort am 19. November nach jetzigem Stand noch unter strengen Vorgaben tagen. Die Stadtbücherei bleibt vorerst im reduzierten Betrieb und mit Zugangsbeschränkung geöffnet. Hier und auch zur Musikschule wartet die Stadt noch auf konkrete Vorgaben durch den Gesetzgeber. Das Pflegeheim soll für Besucher geöffnet bleiben, damit die sozialen Kontakte der betagten Bewohner nicht abbrechen. Allerdings werden neue strengere Besucherregelungen festgelegt. Auch der Betrieb des Bürgerbusses soll so lange wie möglich aufrecht erhalten werden.

Für den Besuch des Wochenmarkts gilt ab sofort Maskenpflicht, ebenso, wenn viele Menschen in den Straßen und insbesondere in der Fuß-

gängerzone unterwegs sind und der Abstand von 1,50 Metern nicht gewährleistet ist. Eine entsprechende Ausschilderung findet derzeit statt. Die Spielplätze bleiben vorerst geöffnet und werden wieder mit Hinweistafeln zu den geltenden Vorschriften ausgestattet. Die Schulen und Kindertagesstätten bleiben nach den aktuell geltenden Vorschriften ebenfalls geöffnet. Dort werden zusätzliche Hygienemaßnahmen ergriffen. Eine ganze Reihe von Veranstaltungen wurden bereits abgesagt, darunter auch die Feierlichkeiten zum Volkstrauertag und die Martini-Sitzung der Narrenzunft Stegstrecker. Kirchliche Veranstaltungen, so Bürgermeister Kugler, dürfen aktuell noch nach den bisher geltenden Vorschriften erfolgen. Für Beerdigungen werden noch genaue Richtlinien erlassen. Im öffentlichen und privaten Bereich, also auch für Feste, Familienfeiern oder Begegnungen in der eigenen Wohnung, gilt, dass sich maximal zehn Personen aus höchstens zwei verschiedenen Haushalten treffen dürfen.

Anders als beim Lockdown im Frühjahr dürfen jetzt die Einzelhandelsgeschäfte geöffnet bleiben. Bürgermeister Kugler bittet ausdrücklich um deren Unterstützung durch die Bürger in dieser schwierigen Zeit. Gleichzeitig weist er auf den nach wie vor bestehenden Service der Stadt hin.

Wer wegen einer Quarantäne zuhause bleiben muss oder zur eigenen Sicherheit zuhause bleiben möchte, wendet sich für Einkäufe und Besorgungen dienstags bis donnerstags von 10 bis 12 Uhr an Ruth Schuttowski, Telefon 07552/251105. Sie kann auf eine stättliche Liste von Frauen und Männern zurückgreifen, die gern und kostenlos helfen und Einkäufe und Besorgungen übernehmen.

Kontakte:
Hotline für Termine im Bürgerbüro: 07552/251124
Hotline für den Einkaufsservice: 07552/251105 (dienstags bis donnerstags, 10 bis 12 Uhr)
Online-Dienste der Stadt: www.pfullendorf.de (Rathaus & Bürgerservice)

STADTNACHRICHTEN

Stadtverwaltung Coronabedingte Einschränkungen

Pfullendorf/hsg - Aufgrund der hohen Dynamik des Infektionsgeschehens hat sich die Stadt Pfullendorf dazu entschieden, ab Montag, 2. November, den Publikumsverkehr in

den städtischen Einrichtungen einzuschränken.

Rathaus und Dienststellen:

Der Publikumsverkehr im Rathaus und allen nachgeordneten Dienststellen ist seit 2. November eingeschränkt beziehungsweise für den Publikumsverkehr geschlossen. Eine persönliche Vorsprache von Bürgern oder Kunden ist nur noch **nach vorheriger telefonischer oder digitaler Terminvereinbarung** während den regelmäßigen Öffnungszeiten möglich. Kunden und Bürger, die ohne vorherige Terminvereinbarung beim Rathaus oder den Dienststellen erscheinen, erhalten keinen Zutritt zu den Dienstgebäuden. Termine und persönliche Vorsprachen werden auf ein Minimum reduziert und nur in den Fällen, die nicht telefonisch, digital oder auf anderem Weg gelöst werden können, ermöglicht. **Die Bürger werden gebeten, die Notwendigkeit und Dringlichkeit ihres Besuchs auf dem Rathaus und in den städtischen Einrichtungen zu überprüfen.** Viele Dienste der Stadtverwaltung sind auch online verfügbar. Die Bürger können gern im Vorfeld telefonisch oder schriftlich Kontakt mit dem jeweiligen Ansprechpartner oder dem Bürgerbüro unter info@stadt-pfullendorf.de Kontakt aufnehmen. **Auf der städtischen**

Stadtnachrichten

Homepage www.pfullendorf.de gibt es im Bereich „Rathaus & Bürgerservice“ umfangreiche Informationen zu allen Online-Diensten.

Bürgerbüro und Kfz-Zulassung:

Auch der Besuch im Bürgerbüro und der Kfz-Zulassungsstelle in Pfullendorf ist seit dem 2. November vorübergehend nur mit vorheriger Terminvereinbarung möglich. **Ein Termin kann telefonisch unter der Hotline 07552/25-1124 vereinbart werden. Autohäuser** können täglich **bis 10 Uhr** ihre Zulassungsvorgänge, weiterhin auch **ohne Termin**, abgeben. Die abgegebenen Vorgänge werden dann zeitnah bearbeitet und können im Laufe des Tages wieder abgeholt werden.

Stadthalle, Sport- und Mehrzweckhallen und Hallenbad, Sportstätten:

Die Stadthalle am Jakobsweg, alle städtischen Sport- und Mehrzweckhallen, das Hallenbad bei der Grundschule am Härle und alle weiteren städtischen Sportstätten bleiben vorläufig bis Ende November geschlossen. Ein Trainings- und Übungsbetrieb ist nicht möglich.

Volkshochschule:

Auch die städtische Volkshochschule stellt den Unterrichts- und Kursbetrieb im November ein. Alle geplanten Kurse werden verschoben oder nachgeholt.

Stadtbücherei:

Beim Betrieb der Stadtbücherei kommt es zu Einschränkungen. Der genaue Umfang steht erst im Lauf der Woche fest.

Aus Gründen des Infektionsschutzes sind die Maßnahmen notwendig und entscheidend, um die weitere Ausbreitung des Coronavirus zu verlangsamen und die Arbeitsfähigkeit der kommunalen Verwaltung aufrecht zu erhalten. Die genannten Maßnahmen gelten vorläufig bis einschließlich 30. November. Die Stadt Pfullendorf bittet um Verständnis und um Beachtung.

Seepark

Eiszelt öffnet nicht

Pfullendorf/hsg - Das Eiszelt im Seepark, dessen Saisonstart für den 13. November geplant war, bleibt wegen der aktuellen Corona Verordnung zunächst bis 30. November geschlossen. Danach wird nach einer Prüfung der Sach- und Rechtslage entschieden, ob eine Öffnung möglich ist.

Stadtverwaltung

Weihnachtsbäume gesucht

Pfullendorf/hsg - Die Stadtverwaltung Pfullendorf sucht für das Stadtgebiet und die Ortsteile Weihnachtsbäume in verschiedenen Größen. Falls aus Gärten schön gewachsene oder freistehende Bäume für diesen Zweck gespendet werden können, werden die Bäume vom Bauhof der Stadt bis Ende November abgeholt. Weitere Informationen gibt es bei der Stadtverwaltung Pfullendorf, Jürgen Seyfried, unter Telefon 07552/25-1505 (vormittags von 8 bis 9 Uhr) oder E-Mail: juergen.seyfried@stadt-pfullendorf.de.

Stadtwerke

Zählerablesung

Pfullendorf/hsg - Die Stadtwerke informieren ihre Kunden, dass in der Zeit vom 6. November bis 12. Dezember im Auftrag der Regionalnetze Linzgau die Jahresablesung der Strom-, Gas- und Wasserzähler durchgeführt wird. Die Zählerstände werden stichtagsbezogen zum 31. Dezember des Jahres hochgerechnet. Mit der Ablesung wurde die Firma U-SERV GmbH in Gelsenkirchen beauftragt. Um die Jahresverbrauchsabrechnung termin- und verbrauchsgerecht erstellen zu können, wird gebeten, den Ablesern den Zutritt zu den Zählern zu ermöglichen. Alle Ableser sind im Besitz eines Dienstausweises. Die Ableser wurden entsprechend der aktuellen Situation mit Nasen-Mund-Schutzmasken ausgestattet. Ebenso haben alle Ableser die Anweisung erhalten, den Mindestabstand von 1,50 Metern zu den Kunden auf deren Grundstücken und in deren Räumlichkeiten einzuhalten.

Kunden die von den Ablesern nicht angetroffen werden, erhalten umgehend eine Mitteilungskarte. In diesen Fällen bitten die Stadtwerke, die Zählerstände selbst abzulesen und bis spätestens 4. Januar 2021 an die Stadtwerke Pfullendorf zurückzusenden. Nicht gemeldete Zählerstände müssen anhand der Verbrauchswerte des Vorjahres geschätzt werden. Die Stadtwerke bedanken sich bei ihren Kunden für die Unterstützung.

Ortschaftsrat

Öffentliche Sitzung

Zell am Andelsbach/pa - Der Ortschaftsrat von Zell am Andelsbach hält am Donnerstag, 5. November, eine öffentliche Sitzung im Dorfgemeinschaftshaus ab. Beginn ist um

19 Uhr. Auf der Tagesordnung steht ein Bauantrag, der Sitzungsplan für das erste Halbjahr 2021, Bekanntgaben und Anfragen an den Ortsvorsteher.

Kindergarten

Teile dein Licht

Pfullendorf/hsg - Unter dem Motto „Teile dein Licht“ laden die Familienzentren am Neidling und Sonnenschein in diesem Jahr, in dem coronabedingt auch die beliebten Martinsumzüge ausfallen müssen, alle Kinder zu einer gemeinsamen Aktion ein. Die Kinder sollen ihre Fenster mit hübschen Laternen verzieren und auch an Freunde und Nachbarn gebastelte Laternen verschenken. Dieses Dekorieren der Fenster geht aus der landesweiten Aktion „Laternenfenster“ hervor, Gerade in dieser besonderen Zeit sind die Werte von St. Martin wie das Teilen und die Nächstenliebe für eine zusammenhaltende Gemeinschaft bedeutsam. Mit dem Teilen des Lichts kann Gemeinsamkeit trotz Abstand geschaffen und lieben Menschen gezeigt werden, dass man an sie denkt.

Recyclinghof

Winteröffnungszeiten

Pfullendorf/hsg - Mit Beginn der Winterzeit haben sich beim Recyclinghof auch wieder die Öffnungszeiten geändert. Der Recyclinghof

ist jetzt dienstags von 10 bis 13 Uhr, mittwochs von 13 bis 17 Uhr, donnerstags von 15 bis 18 Uhr, freitags von 13 bis 17 Uhr und samstags von 9 bis 13 Uhr geöffnet. Für Mitarbeiter und Anlieferer gilt die Verpflichtung zum Tragen eines Mund-Nasenschutzes.

Stadtbücherei

Medien kontaktfrei ausleihen

Pfullendorf/hsg - Angesichts der besorgniserregenden Entwicklung der Corona Infektionen und der neuen Maßnahmen zur Eindämmung der Infektionen weist die Stadtbücherei darauf hin, dass Bürger, die ihre Medien derzeit nicht selbst in der Stadtbücherei auswählen wollen, die Möglichkeit haben, sich eine Medientasche zusammenstellen zu lassen, die dann kontaktfrei zu einem vereinbarten Termin abgeholt werden kann. Weiterhin besteht die Möglichkeit, eine der vorbereiteten Überraschungstaschen, die interessante Medienempfehlungen zu einem bestimmten Genre enthalten, abzuholen. Sollte eine Abholung aus gesundheitlichen Gründen nicht möglich sein, können die Medien auch nach Hause zugestellt werden. Bestellwünsche nimmt die Stadtbücherei unter Telefon 07552/25-1200 oder per Mail: buecherei@stadt-pfullendorf.de entgegen.



Teile dein Licht

Liebe Kinder,
in diesem Jahr werden wir den St. Martinstag am 11. November nicht mit großen Laternenumzügen, St. Martins-Spielen oder bekannten Laternenliedern feiern können.
Die Botschaft von St. Martin ist aber gerade jetzt sehr wichtig. Wir möchten euch deshalb einladen, euer Laternenlicht zu teilen und bei der Aktion „Laternen Fenster“ mitzumachen. Dekoriert eure Fenster mit selbstgemachten Laternen und Lichtern und bereitet so den abendlichen Spaziergängern eine Freude. Bestimmt bastelt ihr gerne.
Wie wäre es, wenn ihr euren Nachbarn oder Freunden eine Laterne schenkt und ihnen so zeigt, dass ihr an sie denkt?
Macht mit, wir freuen uns

STADT PFULLENDORF  Familienzentrum
Sonnenschein  Familienzentrum
Am Neidling

Stadtnachrichten

Schließungen und Absagen

Stadtverwaltung

Alle Dienststellen des Rathauses sind geschlossen und nur noch telefonisch erreichbar.

Bürgerbüro/Kfz-Zulassungsstelle

Das Bürgerbüro und die Kfz-Zulassungsstelle sind nur noch nach telefonischer Terminvereinbarung geöffnet: 07552/251124.

Stadtwerke

Die Stadtwerke sind geschlossen und nur noch telefonisch erreichbar.

Tourist-Information

Die Tourist-Information ist nur telefonisch erreichbar.

Hallenbad

Das Hallenbad ist geschlossen. Schulsport ist möglich.

Sporthallen

Alle Sporthallen sind geschlossen. Schulsport ist möglich.

Stadtbücherei

Mit Einschränkungen geöffnet.

VHS

Alle Kurse finden derzeit nicht statt.

Eiszelt im Seepark

Bleibt vorläufig geschlossen.

Wochenmarkt

Es besteht Maskenpflicht.

Recyclinghof

Es besteht Maskenpflicht.

Volkstrauertag

Die Feierstunde ist abgesagt.

MEC

Modelleisenbahn-Ausstellung fällt aus.

Netzwerk 50plus

Alle Treffen und Veranstaltungen fallen aus.

Osteoporose-Gruppe

Keine Übungsstunden. Mitgliederversammlung wird verschoben.

Kirchenchor St. Jakobus

Die Proben und das Adventskonzert fallen aus.

Stadtmarketing

Große Weihnachtsverlosung

Pfullendorf/hsg - Das Gewinnspiel „Einkaufen, stempeln und gewinnen“ im Rahmen der Marketingaktion „Ich lebe hier. Ich kaufe hier“ will die Bürgerinnen und Bürger zu lokalem Denken und Handeln bewegen, um die Stadt weiterhin bunt und lebendig zu halten. Über 100 Geschäfte beteiligen sich am Gewinnspiel und stempeln bei jedem Einkauf unabhängig von der Summe die Teilnahmekarten. Die Karten liegen im Handel oder im Bürgerbüro aus.

Die Stempelleidenschaft der Pfullendorfer ist seit zwei Jahren ungebrochen und das Gewinnspiel der Aktion „Einkaufen, stempeln und gewinnen!“ ist mittlerweile ein fester Bestandteil der Stadt geworden. Bis Ende September wurden etwa 7500 Teilnahmekarten mit 30 000

Stempeln abgegeben. Ende November will die Stadt deshalb eine große Sonderverlosung stattfinden lassen. Betriebe, die dafür Einkaufsgutscheine spenden möchten, können diese bis spätestens 20. November im Bürgerbüro abgeben. Die Weihnachtsverlosung soll darüber hinaus das Augenmerk der Bevölkerung auch auf die Imagekampagne „Ich lebe hier. Ich kaufe hier!“ lenken. Sie verfolgt das Ziel, die Bürgerschaft für ein lokales Denken und Handeln zu sensibilisieren, dadurch den ortsansässigen Handel zu stärken und somit am Ende ein lebendiges Stadtleben zu erhalten.

Die Teilnahme am Gewinnspiel ist ganz einfach: Beim Einkauf in den ortsansässigen Geschäften, in der Gastronomie, bei Banken oder Dienstleistern bekommt man einen Stempel auf die persönliche Stempelparte. Ist die Karte voll, kann diese im Bürgerbüro abgegeben werden und man nimmt an der nächsten Verlosung jeweils am Ende



des Monats teil. Weitere Informationen gibt es unter: mein.pfullendorf.de. Weiterhin freut sich das Stadtmarketing über Plakatmodelle für die Aktion. Wer in Pfullendorf lebt und kauft, meldet sich einfach per E-Mail an: meinung@pfullendorf.de.

Neujahrsempfang

Empfang 2021 fällt aus

Pfullendorf/hsg - Der gemeinsame Neujahrsempfang der Stadt Pfullendorf, der katholischen und evangelischen Kirche und des Ausbildungszentrums Spezielle Operationen findet im Jahr 2021 nicht statt. In Abstimmung mit der katholischen und evangelischen Kirche sowie mit dem Ausbildungszentrum Spezielle Operationen hat die Stadt Pfullendorf nach reiflicher Überlegung und mit großem Bedauern beschlossen, den gemeinsamen Neujahrsempfang

im kommenden Jahr abzusa-gen. Vor dem Hintergrund der derzeitigen Corona-Pandemie, deren Ende aktuell auch nicht in Sicht ist, ist die Absage zum jetzigen Zeitpunkt aus Sicht der Stadt und der Mitveranstalter die einzig richtige Entscheidung. Es mache keinen Sinn, derzeit einen Neujahrsempfang in der bewährten Art und Weise zu planen und durchzuführen, so Bürgermeister Thomas Kugler. Die Stadt, die Kirchen und das Ausbildungszentrum Spezielle Operationen hoffen auf das Verständnis der Bürgerschaft und hoffen, dass es im Jahr 2022 wieder einen Neujahrsempfang geben wird.

Stadtbücherei

Musiktitel streamen

Pfullendorf/hsg - Die Stadtbücherei teilt mit, dass ab sofort der bibliothekseigene Streamingdienst „freegal“ rund um die Uhr ohne zeitliche Begrenzung zur Verfügung steht. Mit einem gültigen Büchereiausweis können Nutzerinnen und Nutzer jetzt zeitlich unbegrenzt auf mehr als 15 Millionen Musiktitel aus 200 verschiedenen Genres zugreifen. Der über den Bibliothekskatalog verlinkte Streamingdienst ermöglicht damit stundenlanges Hören ohne lästige Werbeunterbrechungen und ist eine interessante Alternative zu kostenpflichtigen Musikangeboten.

Gerade jetzt:

Lokal kaufen für unsere Stadt



Gemeinsam Pfullendorf stärken und davon profitieren!

mein.pfullendorf.de

Kultur / Geschäftswelt / Senioren

KULTUR

Puppenbühne

Keine Vorstellungen

Ostrach/pa - Die Puppenbühne Ostrach teilt mit, dass derzeit aufgrund der neuen Corona Verordnung keine Vorstellungen stattfinden.

GESCHÄFTSWELT

Studienkreis

Mathe-Tag

Pfullendorf/pa - Der Studienkreis bietet kostenlose Mathe-Grundlagenkurse online an. Mathematik ist das Fach, das Schülerinnen und Schülern mit Abstand die meisten Probleme bereitet. Deshalb hat der Studienkreis den 12. November zum „I-love-Mathe-Tag“ erklärt. Anlässlich des Aktionstags bietet das Nachhilfe-Institut Schülern der Klassen 5 bis 13 in den kommenden Wochen kostenfreie Mathe-Grundlagenkurse an. Darin vermitteln Nachhilfelehrer den Jugendlichen online wichtige Inhalte. Die Kurse finden in der Zeit von Mitte November bis Anfang Dezember statt. Infos, Termine, Anmelde-möglichkeit sowie Unterhaltendes zur Mathematik gibt es auf ilovemathe.de. Informationen gibt es auch unter Telefon 07552/4000045 oder E-Mail: pfullendorf@studienkreis.de.

Hofbrennerei

Auszeichnungen erhalten

Aach-Linz/pa - Werner Schraudolf von der gleichnamigen Hofbrennerei in Aach-Linz kann sich in diesem Jahr über sechs Auszeichnungen für seine Destillate freuen. Der Verband Badischer Klein- und Obstbrenner verlieh ihm für vier Liköre und einen Whisky die Auszeichnung Baden Best Spirits in Silber. Für seinen Haselnusslikör gab es sogar die Auszeichnung in Gold.



Werner Schraudolf wurde für seine Spirituosen mit dem Titel „Haus der prämierten Destillate 2020“ ausgezeichnet. Foto: privat

Mit diesem Ergebnis wurde er außerdem mit dem Titel „Haus der prämierten Destillate 2020“ geehrt, der ab fünf ausgezeichneten Pro-

Stadt organisiert Hilfe

Die Corona-Krise hat sich zwar insgesamt abgeschwächt, das Infektionsrisiko ist aber noch keinesfalls gebannt und derzeit steigen die Infizierungszahlen sogar wieder leicht an. Deshalb ist es nach wie vor wichtig, Risikogruppen wie ältere Mitbürgerinnen und Mitbürger oder Menschen mit Vorerkrankungen zu schützen. Sie sollen möglichst zuhause bleiben, um sich nicht mit dem Virus zu infizieren. Andere Mitbürger dürfen ihr Haus oder ihre Wohnung vorübergehend nicht verlassen, weil sie vom Arzt unter Quarantäne gestellt wurden. Damit die Versorgung für diese Bürger dennoch gewährleistet ist, bietet die Stadtverwaltung in Kooperation mit den Vereinen einen Einkaufs- und Botendienst an, der von Menschen, die zuhause bleiben, kostenlos genutzt werden kann. Dieses Angebot gilt auch für Menschen, die den Bürgerbus nicht nutzen können oder wollen.

Wer Hilfe braucht, wendet sich an die städtische Ehrenamtskoordinatorin Ruth Schuttkowski, Telefon 07552/25-1105 (dienstags bis donnerstags von 10 bis 12 Uhr). Sie und ihr Organisationsteam vermitteln Helfer, die Botengänge oder Einkäufe übernehmen. Die Helfer sind mit einer Helferbescheinigung der Stadt ausgestattet. Die Besorgungen finden ohne persönlichen Kontakt und in individueller Abstimmung mit dem Helfer für die Übergabe von Besorgungsliste, Geld und Waren statt.

Jeder einzelne Bürger ist weiterhin angehalten, alles zu tun, um die Ansteckungsgefahr so gering als möglich zu halten. Die Stadtverwaltung appelliert deshalb: **Nehmen Sie die Hilfe an, begeben Sie sich nicht in unnötige Gefahr und gefährden Sie auch keinen anderen.**

dukten verliehen wird. Die Produktpalette der Hofbrennerei Schraudolf umfasst zwölf Liköre, sieben Schnäpse, drei Whisky, einen Gin und vier weitere Spirituosen.

Malerwerkstätte Jacob Jubiläum gefeiert



Malermeister Thomas Jacob dankte seiner Mitarbeiterin Barbara Benz für ihre langjährige Treue zu seinem Betrieb. Foto: privat

Pfullendorf/pa - Im Rahmen einer kleinen Feierstunde hat Barbara Benz ihr zehnjähriges Arbeitsjubiläum bei der Malerwerkstätte Jacob gefeiert. Malermeister Thomas Jacob überreichte ihr zu diesem Anlass die Urkunde der Handwerkskammer und bedankte sich mit einem Präsent für das große Engagement und die Betriebstreue seiner Mitarbeiterin. Barbara Benz trat im Spätsom-

mer 2010 als Fachverkäuferin für Farben und Raumgestaltung in das Unternehmen ein. Sie absolvierte anschließend eine Fortbildung zur Beraterin für Farb- und Raumgestaltung. Ihr Rat und ihre Beratung werden von Kunden und Geschäftsführung gleichermaßen geschätzt.

SENIOREN

Corona-Krise

Service für Senioren

Pfullendorf/pa - Die Stadtverwaltung hat in Kooperation mit der Bürgerhilfe für ältere Menschen, die sich in Anbetracht des Corona Virus an die Empfehlung halten, zuhause zu bleiben, oder die unter Quarantäne gestellt wurden, einen kostenlosen Einkaufsservice für Lebensmittel und Medikamente und dringende Botengänge eingerichtet. Senioren, die das Angebot in Anspruch nehmen möchten, melden sich bei der städtischen Ehrenamts- und Seniorenbeauftragten Ruth Schuttkowski, Telefon 07552/251105 (dienstags bis donnerstags von 10 bis 12 Uhr).

Netzwerk 50plus

Keine Veranstaltungen

Pfullendorf/pa - Das Netzwerk 50plus stellt aufgrund der aktuellen Verordnungen zur Bekämpfung der Corona Pandemie mit sofortiger Wirkung wieder alle Gruppentreffen und Veranstaltungen ein. Davon betroffen ist auch das Nordic Walking für Senioren.

Hinweise zum Bürgerbus

Angesichts der wieder ansteigenden Zahlen der Corona Infektionen weist das Team des Bürgerbusses darauf hin, dass **nur wirklich dringende Fahrten** mit dem Bus unternommen werden sollten. Die Fahrgäste werden gebeten, die Aufenthaltsdauer im Bus so kurz wie möglich zu halten und immer die direkte Strecke zwischen Start und Ziel zu wählen. **Im Bus gelten Regeln, die zwingend eingehalten werden müssen.** So werden nur Fahrgäste mitgenommen, die einen **Mund-Nasen-Schutz** tragen. Diese Regelung gilt auch für Fahrgäste, die eine ärztliche Befreiung von der Maskenpflicht haben. Die Maske muss beim Ein- und Aussteigen und während der gesamten Fahrt vorschriftsmäßig über Mund und Nase getragen werden. Außerdem müssen sich die Fahrgäste beim Einsteigen die **Hände desinfizieren**. Im Einstiegsbereich des Busses ist eine Spender mit Desinfektionsmittel angebracht. Die Fahrgäste werden gebeten, das **Fahrgeld** beim Einstieg **passend** bereit zu halten, damit Fahrer und Fahrgäste möglichst nicht mit Wechselgeld in Berührung kommen. Eine Hilfestellung beim Ein- und Aussteigen oder beim Verladen von Rollatoren ist derzeit nicht möglich. Es werden weiterhin maximal sechs Personen gleichzeitig im Bus befördert. Diese Regelungen wurden in Abstimmung mit der Stadt getroffen, weil der vorgeschriebene Abstand von 1,50 Metern zu anderen Fahrgästen im Bürgerbus nicht eingehalten werden kann. Wer den Bürgerbus unter diesen Voraussetzungen nicht nutzen kann oder will, kann den **Einkaufsservice der Stadt** in Anspruch nehmen. Um die ehrenamtlichen Fahrer und die Fahrgäste auch in der kälteren Jahreszeit so gut wie möglich vor den krank machenden Viren und Aerosolen zu schützen, wurden übrigens neu zwei hochwertige Luftfilter in den Bus eingebaut.

KIRCHENNACHRICHTEN

KATHOLISCHE PFARRGEMEINDEN

Seelsorgeeinheit Oberer Linzgau

St. Jakobus, Pfullendorf

Sonntag, 8. November - 32. Sonntag im Jahreskreis
10.30 Uhr Messfeier
Mittwoch, 11. November
8.20 Uhr Rosenkranzgebet
9.00 Uhr Messfeier

St. Johannes d.T. Denkingen

Dienstag, 10. November
18.30 Uhr Rosenkranzgebet
19.00 Uhr Messfeier

Katholisches Pfarramt, Telefon 07552/922840
Pfarrer Martinho Dias Mértola, Telefon 07552/922840, E-Mail: katholisches.pfarrbuero@kirche-pfullendorf.de

Pastoralreferent Johannes Schramm, Telefon 07552/92284-13, E-Mail: katholisches.pfarrbuero@kirche-pfullendorf.de

Sekretariat im Pfarramt St. Jakobus
Derzeit nur vormittags geöffnet
Kontakt: Sandra Fröhlich, Karin Kempf, Gisela Matheis
Telefon: 07552/922840, Fax: 07552/9228418, E-Mail: katholisches.pfarrbuero@kirche-pfullendorf.de

Öffnungszeiten (derzeit nur vormittags geöffnet): montags, dienstags, mittwochs, donnerstags, freitags 9 – 11.30 Uhr, dienstags, mittwochs, donnerstags 14 – 17 Uhr, montags und freitags am Nachmittag geschlossen.

Pfarrgemeinderatsvorsitzender: Manfred Heppeler, Telefon 07552/1410

Homepage: www.kirche-pfullendorf.de

Kirchenmusik

Kontakt: Organistin Dina Trost, Telefon 07571/63422

Kirchenchor: Leiterin: Monika Heinen-Wolf, Telefon 07571/63687,

Vorstand: Erika Geiger-Miller, Telefon 07552/1474, Michael Zoller, Telefon 07552/7616,.

Probe: dienstags in der Stadtkirche, 19.30 Uhr Männer, 20.15 Uhr Frauen

Effatha: Engelbert Sittler, 07552/6829

Ministranten

Kontakt: Pastoralreferent Johannes Schramm Telefon 07552/92284-13, E-Mail: johannes.schramm@kirche-pfullendorf.de

Hauskreis

Kontakt: Familie Ruther, Telefon 07552/929883

St.-Georgs-Pfadfinder

Kontakt: Sabrina Hirling und Patrick Mödinger, E-Mail: vorstand@dpsg-pfullendorf.de

Katholische Frauengemeinschaft

Kontakt: Renate Sieber, Telefon 07552/7466

Krabbelgruppe

Dienstags, 9.30 Uhr, Kolpinghaus
Kontakt: 07552/922840

St. Martin, Aach-Linz

Sonntag, 8. November - 32. Sonntag im Jahreskreis
9.15 Uhr Messfeier zum Patrozinium

Seelsorgeeinheit Wald

Diakon Bernd Lernhart, Wald 07578/2800

Gemeindereferentin Elisabeth König, Aftholderberg, Telefon 07552/7595

Öffnungszeiten Pfarrbüro Wald, Telefon 07578/634:

Montags: 10 – 11.30 Uhr

Dienstags: 10 – 11.30 Uhr

Freitags: 16 – 18 Uhr

Öffnungszeiten Pfarrbüro

Aach-Linz:

Freitags: 9 – 12 Uhr

E-Mail-Adressen:

Natalie Heim:
pfarramt-heim@kath-wald.de

Monika Hübschle:

pfarramt-huebschle@kath-wald.de

EVANGELISCHE KIRCHENGEMEINDE

Es finden mit Ausnahme der Gottesdienste keine Treffen statt

Christuskirche

Sonntag, 8. November
10.00 Uhr Gottesdienst
Gottesdienste auch online: www.youtube.com/channel/UCiAcYreJ-sXiRpVaMqvSXg

Ansprechpartner für seelsorgliche Notsituationen, Krankenabendmahle und Beerdigungen

Evangelisches Pfarramt, Telefon 07552/8163; E-Mail: evangelisches.pfarramt@kirche-pfullendorf.de
Pfarrer Martin Egervari, Telefon 07545/3450

Seniorenclub

Derzeit keine Treffen

Kontakt: Trude Gaubatz, Telefon 07552/409610

Jugend

Kontakt: Evangelisches Pfarramt, Telefon 07552/8163

Kirchenmusik

Organistin: Elisabeth Harras, 07552/5349

Posaunenchor

Kontakt: Klaus-Dieter Menius, 07575/2743

Kirchenband Funkenschlag

Kontakt: Gertrud Bux-Eckhoff, 07585/93524

Kirchenchor

Kontakt: Udo Follert, Telefon 07554/9899522

Singetse

Kontakt: Gisela Marx, Telefon 07552/8813

Frauen

Frauenkreis für jüngere Frauen

Kontakt: Ruth Hartkorn, Telefon 07552/6025, donnerstags um 20 Uhr nach Absprache

Krabbelgruppe

Donnerstags, 10 Uhr
Christuskirche

Haus- und Diasporakreise

Montags, 19.30 Uhr
Familie Reutter, Telefon 07552/9287416
Familie Kotz, Telefon 07575/3873

Bibelgesprächskreis

Freitags, 20 Uhr
Foyer der Christuskirche

Kontaktmöglichkeiten:

Evangelisches Pfarramt, Melanch-

thonweg 3, 88630 Pfullendorf, Telefon: 07552/8163, Fax: 07552/8462, E-Mail (persönlich, seelsorgerlich): evangelisches.pfarramt@kirche-pfullendorf.de

Gemeindediakonin Tina Klaiber, Telefon 07552/9339926; E-Mail: tina.klaiber@kirche-pfullendorf.de

Pfarramtssekretärin: Birgit Spähler, E-Mail: birgit.spaeher@kirche-pfullendorf.de

Pfarramtsbüro: Melanchthonweg 3
Bürozeiten: Dienstag, Mittwoch und Freitag jeweils von 9 - 11 Uhr, Donnerstag 16 – 18 Uhr, Telefon: 07552/8163, E-Mail: birgit.spaeher@kirche-pfullendorf.de

Vorsitzender des Kirchengemeinderats: Jörg Pathel, Telefon 0172/7430541, E-Mail: josh.pathel@kirche-pfullendorf.de

Stellvertretender Vorsitzender: Hermann Billmann, Telefon 07552/9358888

SYRISCH-ORTHODOXE GEMEINDE

Ansprechpartner: Pfarrer Issa Gharib, Telefon 07552/8956, oder Johannes Tanzi, Telefon 07552/40487

ADVENTGEMEINDE

Samstags 10.00 Uhr Gottesdienst mit Kinderbetreuung

Zweiter Donnerstag im Monat, 19 Uhr

Bibelkreis im Versammlungsraum
Anmeldung erbeten: 0173/6431013
Versammlungsraum: Sonnenrain 4

NEUAPOSTOLISCHE KIRCHE

Sonntags

9.30 Uhr Gottesdienst

Mittwochs

20 Uhr Gottesdienst

Infos bei W. Kaupp, Telefon 07551/2512 (p.) oder 0172/7985795 (g.)

Internet: www.nak-tuttlingen.de

ZEUGEN JEHOVAS

Derzeit finden Versammlungen nur Online statt

Donnerstags

19.15 Uhr Bibelstudium

Freitags

19.00 Uhr Bibelstudium in polnischer Sprache

Samstags

18.00 Uhr Biblischer Vortrag

Sonntags

10.00 Uhr Biblischer Vortrag in polnischer Sprache

www.jw.org

Anzeige

Stoß
BESTATTUNGEN
Inh. Rainer Lutz

88630 Pfullendorf
Tel.: 07552/8653

88356 Ostrach
Tel.: 07585/932030

www.stoss-bestattungen.de

In eigener Regie.

Die Bestattungsvorsorge regelt das, was Ihnen wichtig ist.

Kirchen / Sport / Vereine

ALTKATHOLISCHE GEMEINDE

Kontakt: Pfarrer David Birkman, Telefon 07731/955235, Pfarradministrator Stefan Hesse, Telefon 07736/413

Pfarrbüro: Dienstags – freitags, 8.30 – 12.30 Uhr, Telefon 07731/955235, E-Mail: singen@alt-katholisch.de

SPORT

Nordic Walking

Derzeit keine Treffen

Pfüllendorf/pa - Das Nordic Walking und das Nordic Walking für Senioren am Dienstag und Donnerstag kann derzeit wegen der geltenden Corona Bestimmungen nicht stattfinden.

VEREINE

Kirchenchor

Keine Proben

Pfüllendorf/pa - Die Proben des Kirchenchors St. Jakobus fallen auf Grund der aktuellen, coronabedingten Beschränkungen bis auf weiteres aus. Ebenso kann das am ersten Advent geplante Konzert in der Stadtkirche leider nicht stattfinden.

MEC

Keine Ausstellung

Pfüllendorf/pa - Der Modelleisenbahn-Club sagt die für den 14. und 15. November geplante große Modelleisenbahn-Ausstellung wegen der Corona Pandemie ab. Außerdem gibt es in diesem Jahr keinen Tag der offenen Tür und auch die Teilnahme am 17. Salon du Train Miniature im November in Orléans, zu dem die Pfüllendorfer Modellbahner ursprünglich ihre französischen Freunde in der Partnerstadt St. Jean de Braye begleiten wollten, muss entfallen.

Förderverein

Hauptversammlung fällt aus

Pfüllendorf/pa - Die für den 5. November geplante Hauptversammlung des Fördervereins Handball ist aufgrund der aktuellen Corona Verordnungen abgesagt worden.

Osteoporose Gruppe

Keine Treffen

Pfüllendorf/pa - Aufgrund der neu-

en Corona Verordnungen stellt die Osteoporose Selbsthilfegruppe ihre Übungsstunden mit sofortiger Wirkung wieder ein. Die für den 18. November geplante Mitgliederversammlung wird verschoben..

Heimat- und Museumsverein

Museen schließen

Pfüllendorf/pa - Der Heimat- und Museumsverein teilt mit, dass die beiden Museen, das Heimatmuseum im Bindhaus und das Stadtmuseum im Alten Haus in die Winterpause gegangen sind. Voraussichtlich im Mai werden die Museen wieder geöffnet. Die Corona Pandemie hat auch die beiden Museen getroffen. Der Besuch war in diesem Jahr sehr gering. Im Frühjahr war ein Besuch überhaupt nicht möglich, da die Öffnung der Museen grundsätzlich nicht erlaubt war. Später war eine Öffnung der Museen nur mit strengen Auflagen möglich. Der Verein will nun die Winterpause dazu nutzen, die Ausstellungen der beiden Häuser wieder für das kommende Jahr herzurichten und teilweise neu zu gestalten. Es wartet eine Menge Arbeit auf alle Mitglieder. Der Termin für den Frühjahrsputz wird rechtzeitig bekannt gegeben. Der Vereinsvorstand bedankt sich ganz besonders beim Aufsichtspersonal in den beiden Museen.



Der Marktroller gehört zu den Raritäten im Heimatmuseum Bindhaus. Er diente dem Transport von Einkaufstaschen. Foto: privat

Tennisclub

Neuer Vorsitzender

Pfüllendorf/pa - Der Tennisclub hat mit fast 40 Mitgliedern seine Hauptversammlung abgehalten. Coronabedingt fiel die Berichterstattung des Vorstands so kurz wie möglich aus. Das Jahr 2019 brachte sportlich

drei Meisterschaften für die Mannschaften Damen 1, Damen 40 und Damen 50. Abgestiegen ist keine der 18 gemeldeten Mannschaften der Aktiven, Jugendlichen und im Hobby-Bereich. Finanziell konnte das Jahr trotz einiger Ersatzinvestitionen mit einem nur geringen Minus abgeschlossen werden. Wichtigster Tagesordnungspunkt war die Neuwahl des ersten Vorsitzenden. Joachim Hottenroth hatte bereits vor zwei Jahren angekündigt, nach langjähriger Führung des Vereins bei den nächsten Wahlen nicht mehr zur Verfügung zu stehen. Der Vorstand schlug den bisherigen Beisitzer Rainer Hummel als neuen Vorsitzenden vor. Weitere Kandidaten wurden nicht benannt. Rainer Hummel wurde einstimmig gewählt. In den weiteren Ämtern wurden die bisherigen Amtsinhaber bestätigt. Für den freigewordenen Posten des Beisitzers Nachwuchsförderung wurde Jasmin Lehmann gewählt.

Sven Hottenroth bedankte sich für das langjährige Vertrauen und die Unterstützung durch den Vorstand. Er zeigte sich glücklich, dass der TC Pfüllendorf in diesen schwierigen Zeiten, und trotz der in vielen Bereichen zu erkennenden rückläufigen Bereitschaft, Ehrenämter auszuführen, so problemlos einen Wechsel durchführen konnte und dabei auch jüngere Mitglieder einbezogen werden konnten. Anschließend dankte der zweite Vorsitzende, Thomas Jacob Hottenroth für seine langjährige Arbeit zum Wohle des Tennisclubs. Weiterhin standen Ehrungen auf der Tagesordnung: Gerda Gebert und Hubert Weschenmoser wurde für 25 Jahre Mitgliedschaft geehrt. Elli Schweikart erhielt eine Ehrung für 30 Jahre und Egbert Kurb ist bereits seit 40 Jahren Vereinsmitglied. Inge Ott und Arthur Nothdurft wurden für 60 Jahre geehrt. Mit Hartmut Koblitz, Hartmut Wingerter und Franz Grumann wurden drei Mitglieder für ihre besonderen Verdienste um den Verein mit der Ehrenmitgliedschaft ausgezeichnet.

Arbeitskreis Dritte Welt

Vorstand

wiedergewählt

Pfüllendorf/pa - Die Mitarbeiterinnen des Weltladens und die Vereinsmitglieder haben sich zur Jahreshauptversammlung des Ökumenischen Arbeitskreises Dritte Welt getroffen. Satzungsgemäß stand die Wahl des Vorstands auf der Tagesordnung. Die bisherigen Vorstände Melanie Zoller, Gundela und Hermann Billmann wurden einstimmig in ihrem Amt bestätigt. Auch Martha Vielweib und Brigitte Käsler wurde erneut das Vertrauen ausgesprochen, ein weiteres Jahr über die Finanzen von Weltladen und Verein zu wachen. In einem Rückblick wurde das arbeitsreiche Vereinsjahr in Erinnerung gerufen. Neben dem Ladendienst im Weltladen, der nach wie vor ehrenamtlich geleistet wird, gab es zahlreiche Aktionen, die für den Fairen Handel warben oder im Pfüllendorfer Stadtleben Akzente setzten. Ob die Märchenstunde mit Elvira Mießner und Claudia Gabele beim Adventszauber, das Fasnetstreiben am Rosenmontag, die Aktionen beim Neubürgerempfang, immer stand das Team des Weltladens bereit, sich einzubringen. Was dabei finanziell erwirtschaftet wurde, ging nach Burkina Faso, an die Projekte, die von den befreundeten Vereinen „Initiative Burkina Faso“ und „Pro Burkinabé“ betreut werden. Im abgelaufenen Jahr lag die Summe bei stolzen 9000 Euro, Geld, das aus den Aktionen, aus Mitgliedsbeiträgen des Ökumenischen Arbeitskreises Dritte Welt und aus dem Betrieb des Weltladens stammt. Auf diese Weise wurden in den letzten zehn Jahren über 50 000 Euro für diese und andere Projekte gespendet.

Vorstandschafft und Vereinsmitglieder informierten dankbar, dass sich die Coronazeit nicht negativ auf den Umsatz im Weltladen auswirkt. Man habe den Eindruck, die Kundschaft würde lieber kleine überschaubare Läden aufsuchen, als überfüllte Supermärkte. Der Vorstandschafft



Der Tennisclub ernannte Franz Grumann, Hartmut Wingerter und Hartmut Koblitz für ihre besonderen Verdienste um den Verein zu Ehrenmitgliedern. Foto: privat

Vereine / Dies & Das



Das Team des Weltladens und die Mitglieder des Arbeitskreises Dritte Welt haben die bisherigen Vorstände einstimmig im Amt bestätigt. Foto: privat

berichtete weiterhin über die Aktion „Fairtrade for Future“, die angelehnt an „Fridays for Future“ gemeinsam mit dem BUND und Schülern des Stauferymnasiums die ersten „Fridays for Future“-Demonstrationen in Pfullendorf initiierte. Dass Forderungen nach mehr Fairness und Gerechtigkeit im Handel Thema bleiben, war und ist den Mitgliedern des Vereins „Ökumenischer Arbeitskreis Dritte Welt“ bewusst, und so werden die Verantwortlichen nicht müde, dieses Anliegen in Taten umzusetzen. Zurzeit hat man sich der Aktion „Fairwert statt Mehrwert“ angeschlossen, was bedeutet, dass die Einnahmen durch die reduzierte Mehrwertsteuer direkt an Produzenten des globalen Südens weitergeleitet werden. Da hier die Auswirkungen der Corona Pandemie wesentlich härter sind, soll damit ein Zeichen der Solidarität gesetzt werden. Der Pfullendorfer Weltladen konnte zur Aktion in den ersten drei Monaten bereits 250 Euro beisteuern. Gundela Billmann und Melanie Zoller dankten allen Aktiven im Weltladen für ihre zuverlässige und dabei fröhliche Mitarbeit, ohne die das Projekt „Fairer Handel“ nicht möglich wäre. Es dürfe allen immer wieder bewusst sein, dass der Verkauf fair gehandelter Waren an sich schon eine enorme Hilfe und Unterstützung sei und für viele Menschen im benachteiligten Süden eine Chance zum selbstbestimmten Leben darstelle.

2021 einen Kalender erstellt. Die Bürger haben die Möglichkeit, diesen Kalender zu Gunsten eines guten Zweckes zu erwerben. Hierzu hat der Ortschaftsrat das Jahr über fleißig fotografiert und die Bürger aus Zell und Schwäblishausen um Mithilfe gebeten. Entstanden ist ein Kalender, der zu allen Jahreszeiten die Schönheit der einzigartigen Landschaft widerspiegelt. Der Erlös kommt dem Kindergarten St. Peter und Paul in Schwäblishausen zugute. Die Bilder des Kalenders können unter www.zell-schwäblishausen.de vorab betrachtet werden. Den Kalender gibt es in zwei verschiedenen Formaten: DIN A3 quer, zum Preis von 13 Euro und DIN A4 quer zum Preis von zehn Euro. Der Kalender kann bis spätestens 14. November ganz einfach unter www.zell-schwäblishausen.de bestellt werden.

Kleiderlager

Wegen Umzug geschlossen

Pfullendorf/pa - Das Kleiderlager zieht von den bisherigen Räumen in der Martin-Schneller-Straße in neue Räume im Bonhoeffer-Haus um. Ab sofort bleibt das Kleiderlager deshalb geschlossen. Voraussichtlich öffnet das Kleiderlager in den neuen Räumlichkeiten, die die Mariaberger Heime zur Verfügung stellen, im Dezember wieder. Der Termin wird rechtzeitig bekanntgegeben.

Energieagentur

Keine Beratungstermine

Sigmaringen/pa - Die Energieagentur teilt mit, dass in Folge der jüngsten Verordnungen im Zusammenhang mit der Corona Pandemie die monatlichen Beratungen in den Kommunen vorerst bis zum Ende des Jahres eingestellt werden.

Als Ersatz werden telefonische Beratungen sowie Videoberatungen angeboten. Sie erfolgen im zweiwöchigen Rhythmus dienstags von 15 bis 19 Uhr. Die Anmeldung zur Beratung erfolgt zentral über die Energieagentur. Im Einzelfall können weiterhin persönliche Beratungen in der Niederlassung Sigmaringen sowie Vor-Ort-Beratungen im Rahmen der Verbraucherzentrale Energieberatung erfolgen.

WIS

Seminar

Sigmaringen/pa - Die Wirtschaftsförderung im Kreis Sigmaringen lädt im Rahmen der Vortragsreihe „Wiskompakt“ am Dienstag, 24. November, zu einem Seminar mit dem Thema „Erfolgreich gründen mit Businessplan“ ein. Das Seminar findet im Rahmen einer Zoom-Videokonferenz statt und beginnt um 19 Uhr. Jürgen Kuhn von der IHK Bodensee-Oberschwaben gibt Tipps und Hilfestellungen bei der Erstellung eines Businessplans. Die kostenfreie Anmeldung ist bis 23. November über das Online-Anmeldeformular unter www.wirtschaftsradar.net möglich. Fragen werden unter Telefon 07571/728900 beantwortet.

SRH Kliniken

Wieder Besucherstopp

Sigmaringen/pa - Die SRH Kliniken im Landkreis Sigmaringen teilen mit, dass aufgrund der aktuellen Corona-Entwicklungen und der Ausrufung der Pandemiestufe 3 durch das Land Baden-Württemberg ab sofort wieder ein Besuchsstopp in allen drei Kliniken in Sigmaringen, Bad Saulgau und Pfullendorf gilt. Damit soll die Weiterverbreitung des Covid-19 Virus und das Risiko einer Ansteckung für Patienten und Mitarbeiter minimiert werden. Vom Besuchsverbot ausgenommen sind lediglich Angehörige, die einen im Sterben liegenden Patienten besuchen wollen, eine Begleitperson, die eine Schwangere bei der Geburt begleiten möchte, und die Begleitperson eines minderjährigen Kindes. Dies wird in einer Zugangskontrolle geprüft. Für die Patienten werden maximale Sicherheitsstandards erfüllt. Alle Patienten werden auf eine mögliche Covid-19-Infektion getestet. Patienten mit Verdacht auf eine Infektion und infizierte Patienten werden ausschließlich im SRH Krankenhaus Sigmaringen behandelt. Die fachgerechte und qualitativ hochwertige Versorgung durch

Ärzte und intensivmedizinisch geschultes Personal bleibt weiterhin gewährleistet. Je nach Entwicklung der Ausbreitung und der Infektionsrate im Landkreis werden die Maßnahmen erneut angepasst. Die SRH Kliniken bitten um Verständnis.

Kreisabfallwirtschaft

Jetzt Maskenpflicht

Sigmaringen/pa - Die Kreisabfallwirtschaft informiert, dass aufgrund der neuen Corona Verordnung ab sofort auf der Entsorgungsanlage in Ringgenbach und auf den Recyclinghöfen im Landkreis Sigmaringen eine Maskenpflicht gilt, auch wenn man sich im Freien bewegt. Diese Maßnahme ist auch dringend erforderlich, da die Kundenfrequenz auf den Recyclinghöfen und auf der Entsorgungsanlage Ringgenbach jetzt im Herbst aufgrund der Anlieferung von Grünabfall besonders groß ist. Mindestabstände sind an den Containern und Treppenaufgängen deshalb oft schwer einzuhalten. „Wir wollen die Entsorgungseinrichtungen im Landkreis für unsere Bürger durchgehend geöffnet halten. Deshalb müssen wir Maßnahmen treffen, um unsere Mitarbeiter und auch unsere Kunden zu schützen, damit die Entsorgungsanlagen nicht zu Hot-Spots werden. Entsprechend hoffen wir auf das Verständnis und auf die Solidarität unserer Bürger“, so der Technische Leiter Holger Kumpf von der Kreisabfallwirtschaft. Die Entsorgung von Abfällen und Wertstoffen funktioniert nur, wenn ausreichend Personal vorhanden ist, um diese Abfälle entgegenzunehmen, umzuladen und abzutransportieren. Deshalb gelte es vor allem auch auf solchen öffentlichen Einrichtungen, sich gegenseitig zu schützen, indem alle eine Schutzmaske tragen. „Bitte helfen Sie mit, die Entsorgungsanlage Ringgenbach und die Recyclinghöfe in Betrieb zu halten“, so der Appell der Kreisabfallwirtschaft.

Licht im Osten

Päckchen-Aktion

Pfullendorf/pa - Der Missionsbund „Licht im Osten“, der an das Diakonische Werk der evangelischen Kirche angegliedert ist, versendet auch in diesem Jahr wieder Weihnachtspakete an notleidende Kinder und bedürftige Familien in Osteuropa und Zentralasien. Interessierte Bürger, aber auch Schulklassen, Kindergärten oder sonstige Gruppierungen sind eingeladen, an der Aktion, die in Pfullendorf wieder von Sabine Ruthardt-Storz organisiert wird, teilzunehmen und ein Päckchen zu

DIES & DAS

Ortschaftsrat

Kalender für den guten Zweck

Zell am Andelsbach/pa - Der Ortschaftsrat aus Zell hat für das Jahr

Dies & Das

packen. Es besteht die Möglichkeit, Pakete für Kinder oder Senioren oder auch Lebensmittelpakete für Familien zupacken. Die genauen Informationen gibt es in einem Flyer, der beispielsweise im Weltladen, im Café Moccacoffee oder in der Stadtbücherei ausliegt. In diesem Jahr dürfen die Pakete verschönert, aber nicht zugeklebt werden. Aufgrund von fehlerhaften Befüllungen in den vergangenen Jahren gab es Probleme mit dem Zoll, der zu Enttäuschungen bei den Empfängern führte. Sabine Ruthardt-Storz überprüft deshalb alle Pakete noch einmal vor dem Versand. Alternativ besteht die Möglichkeit, bei der Zentrale in Päckchen online in Auftrag zu geben. Informationen gibt es unter www.lio.org. Selbst gepackte Päckchen können vom 30. Oktober bis 6. November während der üblichen Öffnungszeiten in der Stadtbücherei abgegeben werden. Informationen gibt es bei Sabine Ruthardt-Storz, Telefon 07552/409274.

Forst

Brennholz

Stuttgart/pa - Der Forst Baden-Württemberg bietet Brennholz zum Kauf an. Es kann unter www.forstbw.de online bestellt werden. Nach der Online-Bestellung erhalten die Käufer unverzüglich eine Zahlungsbestätigung beziehungsweise eine Abfuhrfreigabe für ihr Holz sowie eine Fahrgenehmigung für den betroffenen Waldort. Das Holz wird polterweise an PKW-befahrbaren Waldwegen gelagert und in hausüblichen Mengen angeboten. Der Bestellzeitraum endet am 31. Dezember 2020. Danach kann erst wieder ab dem 1. April 2021 bestellt werden.

Kreisabfallwirtschaft

Deponie öffnet wieder später

Sigmaringen/pa - Die Kreisabfallwirtschaft teilt mit, dass für die Deponie in Ringgenbach ab Samstag, 7. November, wieder die normale Samstagsoffnungszeiten von 9 bis 12 Uhr gilt. Letzte Einfahrt ist 15 Minuten vor der Schließung. Außerdem weist die Kreisabfallwirtschaft darauf hin, dass in Ringgenbach nur noch Kreiseinwohner mit einer Datenmatrix anliefern können. Andernfalls muss der teurere Tarif für gewerbliche Kunden bezahlt werden. Die Datenmatrix befindet sich auf dem Gebührenbescheid. Fragen beantworten die Mitarbeiter der Kreisabfallwirtschaft unter Telefon 07571/102 - 6607 oder

07571/1026608 sowie unter E-Mail: Nadine.Steinhardt@LRASIG.de oder Volker.Riester@LRASIG.de. Weitere Informationen gibt es in der Abfall-App der Kreisabfallwirtschaft oder auf der Homepage des Landkreises unter www.landkreis-sigmaringen.de.

Energieagentur

Hohe Förderungen

Sigmaringen/pa - Die Energieagentur teilt mit, dass für neue Heizungen bis zu 45 Prozent Zuschuss gewährt wird. Wer seine alte Ölheizung ausmustert, kann seit Anfang 2020 höhere Zuschüsse erhalten. Für die Umstellung von alten Ölheizungen auf moderne Wärmesysteme übernimmt der Staat bis zu 45 Prozent der förderfähigen Kosten. Die erhält allerdings nur, wer bislang mit Öl heizt und künftig komplett auf erneuerbare Energien setzt. "Grün ist Trumpf bei den neuen Heizungsförderungen aus dem Klimapaket", sagt Michael Bauer, Energieberater der Verbraucherzentrale Baden-Württemberg und der Energieagentur Sigmaringen. „Ohne zumindest einen Anteil an erneuerbaren Energien gibt es keine Zuschüsse mehr. Welche Heizung aber die beste Alternative zu reinen Öl- und Gassystemen ist, hängt von den Rahmenbedingungen ab. Das sollte man im Einzelfall genau prüfen.“

In Neubauten werden Solarkollektoranlagen mit 30 Prozent der förderfähigen Kosten gefördert, bei Biomasse- sowie Wärmepumpenanlagen sind es 35 Prozent, sofern die Systeme die entsprechenden technischen Mindestanforderungen erfüllen. In bestehenden Gebäuden werden gefördert: Solarkollektoranlagen (30 Prozent), Biomasseanlagen und effiziente Wärmepumpenanlagen (35 Prozent) sowie als Hybridheizung die Kombinationen aus Solarkollektoranlagen mit effizienten Wärmepumpen- oder Biomasseanlagen (35 Prozent). Auch Gas-Hybridheizungen, das heißt Gas-Brennwertheizungen in Kombination mit erneuerbaren Wärmeerzeugern, sind förderfähig (30 Prozent). Grundvoraussetzung ist, dass für die zu ersetzende Heizungsanlage keine Austauschpflicht nach § 10 der EnEV 2014 vorliegt. Für den Ersatz von Ölheizungen durch eine Biomasse-Anlage, Wärmepumpe oder Hybridanlage gibt es einen Bonus von zusätzlich zehn Prozentpunkten auf den ansonsten gewährten Fördersatz. Wer eine Gas-Hybridheizung einbaut und innerhalb von zwei Jahren eine förderfähige Biomasse-, Wärmepumpen- oder Solarkollektoranlage nachrüstet, erhält für die Gas-Hybridheizung

Hotlines der Agentur für Arbeit

Kunden und Arbeitnehmer für Arbeitslosenmeldung, Antrag auf Arbeitslosengeld I, Arbeitsvermittlung, Reha- und Berufsberatung: 07433/951900 oder 0800/4555500

Arbeitgeber für Kurzarbeitergeld, Insolvenzgeld, Stellenangebote: 0800/4555520

Jobcenter Sigmaringen für Arbeitslosengeld II (Grundsicherung, Hartz IV), Kosten für Lebensunterhalt, Miete, Heizung: 07571/7395100 oder 07571/7395900

Jobcenter zum Sozialschutzpaket für Freiberufler, Soloselbständige, Kleinunternehmer, die wegen des Verlusts von Aufträgen in finanzielle Not geraten sind, und für Arbeitnehmer, wenn wegen Kurzarbeit oder Arbeitslosengeldbezug das Einkommen nicht mehr zur Sicherung des Lebensunterhalts reicht: 0800/4555523

Familienkasse, Kindergeld und Kinderzuschlag: 0800/4555530

einen Zuschuss von 20 Prozent. Wird beispielsweise eine Ölheizung durch eine Wärmepumpe oder eine Biomasseanlage ersetzt, werden so insgesamt 45 Prozent der Kosten gefördert. Das ist der Höchstsatz. Die KfW fördert in den Programmen im Bereich „Energieeffizient Bauen und Sanieren“ bei KfW-Effizienzhäusern Investitionen von 120 000 Euro je Wohneinheit. Bei der Sanierung von Einzelmaßnahmen können Investitionen von bis zu 50 000 Euro je Wohneinheit gefördert werden. Außerdem können im Programm „Energieeffizient Bauen“ zinsverbilligte Kredite mit einem Tilgungszuschuss von bis zu 25 Prozent der förderfähigen Investitionen in Anspruch genommen werden. Wer sein vor dem 1. Februar 2002 errichtetes Gebäude umfassend saniert, kann entweder auf ein zinsverbilligtes Darlehen mit einem Tilgungszuschuss von bis zu 40 Prozent oder auf einen direkten Zuschuss von ebenfalls 40 Prozent der förderfähigen Kosten zurückgreifen. Wer nur einzelne Bauteile ersetzen möchte, beispielsweise Fenster erneuern, Dach, obere Geschoßdecke oder Kellerdecke dämmen – kann entweder auf ein zinsverbilligtes Darlehen mit einem Tilgungszuschuss von bis zu 20 Prozent oder auf einen direkten Zuschuss von ebenfalls 20 Prozent der förderfähigen Kosten zurückgreifen. Hier müssen jedoch gewisse technische Mindestanforderungen eingehalten werden. Kein KfW-Geld mehr gibt es für Öl- und Gas-Brennwertheizungen. Weitere Kredite für vom BAFA geförderte Heizungen auf Basis erneuerbarer Energien vergeben die KfW und die L-Bank weiterhin.

Eine andere Möglichkeit ist, die Kos-

ten für den Heizungstausch von der Steuer abzusetzen. Hausbesitzer können 20 Prozent der Investition, aber maximal 40 000 Euro je Haus oder Wohnung auf drei Jahre verteilt von der Steuer abziehen. Das Gebäude muss älter als zehn Jahre sein. Diese Förderung ist am 1. Januar in Kraft getreten und kann erstmalig mit der Steuererklärung 2021 geltend gemacht werden. Individuelle Hilfe bei der Vorbereitung eines Heizungsaustauschs und Tipps zu Fördermitteln gibt es bei der Energieberatung. Weitere Informationen sind bei der Energieagentur, Telefon 0751/7647070 erhältlich.

Regierungspräsidium

Straße ist gesperrt

Tübingen/pa - Das Regierungspräsidium Tübingen teilt mit, dass die Landesstraße L194 zwischen Pfulleendorf und Ostrach bis voraussichtlich Ende Dezember ab dem Kreisverkehr in der Friedhofstraße bis zur Brücke über den Andelsbach voll gesperrt ist. Die Umleitung des überörtlichen Verkehrs von Pfulleendorf nach Ostrach erfolgt in beiden Richtungen über die L 268 (Mottschieß). Der Anliegerverkehr im direkten Baubereich wird während der gesamten Bauzeit ermöglicht. Da die Arbeiten zur Fertigstellung der Ortsumgehung Pfulleendorf parallel weiterlaufen, erfolgt die Zufahrt zum Gewerbegebiet Hesselbühl wie bisher ab dem Kreisverkehrsplatz L 194/Friedhofstraße über den ersten Teilabschnitt der neuen Ortsumgehung. Im Zuge der Maßnahme werden an der Ortsumgehung Pfulleendorf Arbeiten zur Verbesserung der Entwässerung durchgeführt.

Dies & Das / Veranstaltungen



Die Kinder der Ferienbetreuung und der erweiterten Ganztagsbetreuung nahmen in den Herbstferien Hörspiele auf, mit denen sie Senioren erfreuen wollen. Foto: privat

Kinder- und Jugendbüro

Hörspiele für Senioren

Pfullendorf/pa - Die Kinder der Ferienbetreuung sowie die Kinder der erweiterten Ganztagesbetreuung haben in den Herbstferien verschiedene Hörspiele im Jugendhaus produziert. Hoan Luu von Huhu Books stellte dem Team des Kinder- und Jugendbüros das technische Equipment sowie die Bilderbücher zur Verfügung. Eines der Ziele war, dass die Kinder Hörspiele für Senioren einspielen. Außerdem konnte jedes Kind eine eigene Geschichte aufnehmen und mit zu sich nach Hause nehmen. Demnächst bekommen verschiedene Pfullendorfer Senioreneinrichtungen die Bücher „Die Bienenkönigin“ und „Hänsel & Gretel“. Danach können die Senioren mit dem Laptop oder dem Handy die eingespielten Geschichten der Kinder anhören. Natürlich ließ Hoan Luu es sich nicht nehmen, die Kinder vor Ort zu besuchen und sie bei den Aufnahmen zu beobachten. Die gelungene Aktion soll in Zukunft bei weiteren Projekten miteingebunden werden.

Dorfhelferinnen-Station

Neue Ansprechpartnerin

Pfullendorf/pa - Die Dorfhelferinnenstation hat mit Sabine Mutschler eine neue Ansprechpartnerin. Sie ist unter Telefon 07575/209531 oder 0162/7567982 oder per E-Mail: Sabine.mutschler@dorfhelferinnenwerk.de erreichbar. Die Dorfhelferinnen springen ein, wenn sich die Mutter oder der haushaltführende Vater im Krankenhaus, zur Kur oder krankgeschrieben zuhause befindet. In der Familie muss ein Kind unter zwölf Jahren oder ein behindertes Kind leben. Die Dorfhelferinnen und Familienpflegerinnen kümmern

sich in dieser Zeit um die Kinder und erledigen Arbeiten, die im Haushalt, im Garten oder im landwirtschaftlichen Betrieb anfallen und üblicherweise von der erkrankten Person übernommen werden. Mit einer Verordnung des Arztes übernimmt in der Regel die Krankenkasse die Kosten.

Caritasverband

Sprechstunden in Pfullendorf

Meßkirch/pa - Der Caritasverband bietet wieder Sprechstunden in Pfullendorf an. Sie finden an den Donnerstagen, 19. November, 3. Dezember und 17. Dezember, jeweils von 8 bis 12 Uhr in den Räumen der Sozialstation St. Elisabeth statt. Eine Terminvereinbarung ist erforderlich. Termine können montags bis donnerstags zwischen 8.30 und 12 Uhr sowie dienstags bis donnerstags zwischen 13.30 und 16 Uhr vereinbart werden. Die Telefonnummern lauten 07575/9209170 für Schwangerschafts- und Migrationsberatung, 07575/9209171 für den Caritassozialdienst und 07575/9209172 für die Schwangerschaftsberatung. Außerdem sind Termine im Caritasbüro in Meßkirch jederzeit, nach telefoni

Kreisabfallwirtschaft

Anlieferung in Ringgenbach

Sigmaringen/pa - Die Kreisabfallwirtschaft weist darauf hin, dass für die Annahme von Abfällen auf der Entsorgungsanlage Ringgenbach die Datenmatrix aus dem Abfallgebührenbescheid erforderlich ist. Der Hintergrund ist, dass zuletzt verstärkt Anlieferer gekommen sind, die nicht im Kreisgebiet wohnen. Bürger, die die Matrix nicht vorlegen können, müssen den teureren Tarif für gewerbliche Kunden bezahlen.

Die Datenmatrix, die mit einem QR-Code vergleichbar ist, ist auf der ersten Seite des Gebührenbescheids abgedruckt. Ohne Vorlage der Datenmatrix werden pauschal 40 Euro bei Anlieferungen bis 200 Kilogramm oder einem Kubikmeter fällig, für Mehrmengen darüber hinaus werden 204,14 Euro je Tonne fällig. Die Weitergabe der Matrix ist nicht zulässig. Für Schäden aus der Weitergabe, dem Verlust oder dem Missbrauch der Datenmatrix haftet der Gebührenschnldner. Die Entsorgungsanlage Ringgenbach in Ringgenbach ist montags von 8.30 bis 12 Uhr und von 13 bis 16.30 Uhr, dienstags bis donnerstags von 8 bis 12 Uhr und von 13 bis 16.30 Uhr, freitags von 8 bis 12 Uhr und von 13 bis 17 Uhr sowie samstags von 9 bis 12 Uhr geöffnet. Einlass ist jeweils bis 15 Minuten vor der Schließzeit.

SRH Klinik

Auszeichnung erhalten

Sigmaringen/pa - Das Labor im SRH Krankenhaus Sigmaringen ist von Instand mit dem Qualitätssiegel für die Analysen der Corona Tests bei Patienten und Mitarbeitern ausgezeichnet worden. Die Einrichtung ist eine interdisziplinäre, wissenschaftlich-medizinische Fachgesellschaft, die sogenannte Ringversuche im Rahmen der externen Qualitätssicherung auf dem Gebiet der Hämatologie und in nahezu allen Bereichen der Labordiagnostik durchführt. „Wir sind stolz auf dieses Zertifikat, weil es für eine hohe Diagnostikexpertise unserer elf Labor-Mitarbeiterinnen steht“, erklärte Dr. Jan-Ove Faust, Geschäftsführer der SRH Kliniken im Landkreis Sigmaringen. „In der Hochphase der Pandemie haben wir eindeutig davon profitiert, ein eigenes Labor direkt im Krankenhaus zu haben. Dies ermöglichte kurze Transportwege und zeitnahe Ergebnisse bei konstant hoher Qualität zu den Abstrichen auf Covid-19 zu erhalten, die bei Patienten und Mitarbeitern durchgeführt wurden.“ „Die hohe Fachkompetenz im Krankenhaus eigenen Labor ist ein wichtiger Baustein in unserem Pandemie-Sicherheitskonzept, um Patienten und Mitarbeiter vor einer Covid-19-Infektion zu schützen“, ergänzte Professor Dr. Georg von Boyen, Ärztlicher Direktor der SRH Kliniken im Landkreis. „Damit sind wir auch bei einer eventuellen zweiten Infektionswelle weiterhin sehr gut aufgestellt.“ Instand ist eine von drei Referenzinstitutionen, die von der Bundesärztekammer bestellt

und damit verantwortlich für die Organisation von Ringversuchen zur Qualitätskontrolle in medizinischen Laboren sind.

VERANSTALTUNGEN

STÄDTISCHE VERANSTALTUNGEN

Ortschaftsrat Zell

Donnerstag, 5. November, 19 Uhr
Dorfgemeinschaftshaus, Öffentliche Sitzung

Spitalpflege

Täglich, 8 – 17 Uhr
Pfarrhofgasse 3, Tagespflege für Pflegebedürftige

Kinder- und Jugendbüro

Donnerstags, 16 - 19 Uhr
Jugendhaus, Mädchen-Café
Freitags, 14 Uhr
Jugendhaus, Kids-Treff
Freitags, 16 Uhr
Jugendhaus, Offener Treff
Montags, 13 – 16 Uhr
Jugendhaus, Offener Treff
Dienstags, 14 - 15.30 Uhr
Jugendhaus, Kids-Treff
Dienstags, 16 - 19 Uhr
Jugendhaus, Offener Treff

ÖFFNUNGSZEITEN

Recyclinghof

Es besteht Maskenpflicht
Dienstags 10 - 13 Uhr
Mittwochs 13 – 17 Uhr
Donnerstags 15 – 18 Uhr
Freitags 13 – 17 Uhr
Samstags 9 – 13 Uhr

Stadtbücherei

Mit Einschränkungen geöffnet
Dienstags, donnerstags, samstags,
10 - 12.30 Uhr
Dienstags, donnerstags, freitags, 14 - 18 Uhr

Bürgerbus

Montags - samstags: 9 – 13 Uhr
Montags, dienstags, donnerstags,
freitags: 14 - 18 Uhr
Fahrplan: www.buergerbus-pfullendorf.de
Fahrbetrieb: Telefon 0162/4250083,
E-Mail: info@buergerbus-pfullendorf.de

Tourist-Information

Nur telefonisch erreichbar:
07552/251131
Montag - Donnerstag, 9 - 12 Uhr,
14 - 16 Uhr
Freitag, 9 - 12 Uhr

Veranstaltungen

Fachbereich Forst

Forstrevier Pfullendorf (Stadt- und Spitalwald)
 Förster Dieter Manz, Telefon 07552/5421, Fax 07552/409308,
 E-Mail: frsued@web.de
 Forstrevier Ostrach (Privatwald)
 Förster Wolfgang Richter, Telefon 07585/1210, Fax 07585/934144,
 E-Mail: wolfgang.richter@LRASIG.de

MÄRKTE



Pfullendorf:

Es besteht Maskenpflicht
 Dienstags und samstags, 7 – 12 Uhr
 Marktplatz, Wochenmarkt

Aach-Linz:

Es besteht Maskenpflicht
 Donnerstags, 16 – 18.30 Uhr
 Martinsplatz, Bauern- und Wochenmarkt

VEREINE

Achtung: Wegen des Corona Virus sind Änderungen möglich

VdK

Dienstag, Donnerstag, Samstag,
 9.30 - 12 Uhr, Freitag, 14 - 17 Uhr
 Haus am Hechtbrunnen, Plauderladen
 1. + 3. Freitag im Monat, 14 bis 17 Uhr
 Haus am Hechtbrunnen, Strickliesel

SCP Schach

Freitags, 19 Uhr
 Haus Linzgau, Jugendschach
 Freitags, 19 Uhr
 Haus Linzgau, Übungsabend für Aktive

Akkordeon-Orchester Aach-Linz

Freitags, 18 Uhr, Probe des Schülerorchesters
 Freitags, 20 Uhr, Probe des 1. Orchesters
 Mittwochs, 20 Uhr, Probe des Jugendorchesters

Bürgerhilfe-Verein

Mittwochs, 11 – 12.30 Uhr
 Seniorenzentrum am Stadtsee, Sprechstunde

Schwarze Panter

Gruppenraum
 Wölflinge: Freitags, 17 Uhr
 Pfadfinder: Freitags, 17 Uhr
 Ranger: Freitags, 18 Uhr

Tanzsportclub Calypso

Montags, 19 Uhr
 Donnerstags, 20.15 Uhr
 Bonhoeffer-Haus, Training
 14-tägig donnerstags, 18.45 Uhr
 Bonhoeffer-Haus, Tanztreff für Junggebliebene

DLRG

Training montags und freitags im Hallenbad
 18.15 Uhr: Jugendgruppe I
 19.15 Uhr: Jugendgruppe II
 20.15 Uhr: Rettungsschwimmer

Stadtmusik

Montags, 17.30 – 18.15 Uhr
 Orchestersaal, Probe des Vororchesters
 Montags, 18.30 – 19.45 Uhr
 Orchestersaal, Probe des Jugendblasorchesters
 Dienstags, 20 – 22 Uhr
 Freitags, 20 – 22 Uhr
 Orchestersaal, Probe der Stadtmusik

Chips & Flips

Dorfgemeinschaftshaus Großstadelhofen
 Dienstags
 18.15 Uhr Probe der Juniors
 20.15 Uhr Probe der Erwachsenen

Rheuma-Arbeitskreis

Dienstags, 16 Uhr
 Trockengymnastik, Sechslinden-Schule
 Freitags, 14.55 Uhr
 Freitags, 15.45 Uhr
 Freitags, 16.30 Uhr
 Wassergymnastik, Schwimmbad Heiligenberg

Fanfarenzug Großstadelhofen

Dorfgemeinschaftshaus
 Freitags, 19.30 Uhr
 Anfängerprobe
 Freitags, 20.30 Uhr
 Hauptprobe

Gesangverein

Derzeit keine Proben
 Mittwochs, 19.30 Uhr
 Musikschule, Probe für Frauen und Männer

Osteoporose-Gruppe

Derzeit keine Übungsstunden
 Mittwochs, 17.30 Uhr
 Mittwochs, 18.30 Uhr
 Sechslinden-Turnhalle, Übungsstunde

Selbsthilfegruppe Morbus Bechterew

Donnerstags, 18.30 Uhr
 Sechslinden-Turnhalle, Gymnastik

SHG für depressiv Erkrankte

Mittwochs, 19 Uhr
 Krankenhaus (Raum 10), Treffen

SENIOREN

Achtung: Wegen des Corona Virus sind Änderungen möglich

Netzwerk 50plus

Derzeit keine Veranstaltungen
 Freitags, 11.45 - 14 Uhr
 Seepark-Restaurant „Lukullum“, Gemeinsamer Mittagstisch für Senioren
 Freitags, 10 Uhr
 Sportcenter Barz, Fit und gesund für Frauen
 Montags, 10 Uhr
 Sportcenter Barz, Fit und gesund für Männer und Paare
 Dienstags + donnerstags, 14 Uhr
 Waldstadion, Nordic Walking für Senioren

Seniorenclub

Derzeit keine Treffen

Sozialstation St. Elisabeth

Derzeit keine Betreuungsgruppe
 Überlinger Straße 1
 Jeden Montag, Dienstag, Mittwoch, Donnerstag, Freitag und Sonntag, 14 – 17 Uhr, Samstag 10 – 13 Uhr
 Betreuungsgruppe

Seepark-Restaurant „Lukullum“

Derzeit kein Mittagstisch
 Freitags, 11.30 – 14 Uhr
 Gemeinsamer Mittagstisch für Senioren

TVP Turnen Seniorinnen

Derzeit kein Turnen
 Härle-Turnhalle
 Montags: 17.00 Uhr
 Montags: 20.00 Uhr
 Dienstags: 16.00 Uhr

DRK Seniorengymnastik Aach-Linz

Derzeit keine Gymnastik
 Mittwochs, 16 Uhr, Gymnastikraum in der Schlossgarten-Halle

DRK Seniorengymnastik Pfullendorf

Derzeit keine Gymnastik
 Montags, 16.30 Uhr, Gymnastikraum der Kasimir-Walchner-Schule

SONSTIGES

Achtung: Wegen des Corona Virus sind Änderungen möglich

Tafelladen

Uttengasse 25
 Dienstags 15 – 16.30 Uhr geöffnet
 Freitags 15 – 16.30 Uhr geöffnet

Weltladen

Am alten Spital 10
 Öffnungszeiten:

Montags – samstags 9 – 12 Uhr
 Montags, dienstags, donnerstags
 freitags 15 – 18 Uhr

Kleiderlager

Im November wegen Umzug geschlossen
 Martin-Schneller-Straße 14
 Annahme: mittwochs, 9 – 11 Uhr
 Ausgabe: mittwochs, 15 – 16.30 Uhr

Diakonisches Werk

Melanchthonweg 3
 Sozialberatungen und Schwangerschaftskonfliktberatung: Montag und Donnerstag, 9.30 – 12.30 Uhr und nach Vereinbarung
 Kurberatung: Dienstag und Donnerstag, 9 bis 12 Uhr und nach Vereinbarung

EKE

Findet derzeit nicht statt
 Dienstags, 19.30 Uhr
 Kasimir-Walchner-Schule, Erlebnis-tanz mit Johanna Vochazer

Haus Linzgau

Findet derzeit nicht statt
 Mittwochs, Kino-Tag

Elternschule

Hebamme Ruth Schwarz, Telefon 07553/917333

SPORT

Achtung: Wegen des Corona Virus sind Änderungen möglich

Nordic Walking

Derzeit kein Nordic Walking
 Dienstags, 14 Uhr
 Donnerstags, 14 Uhr
 Waldstadion, Nordic Walking/Nordic Walking für Senioren

DAV

Montags, 19 Uhr
 Sporthalle am Jakobsweg, Funktionstraining

TVP Badminton

Sechslinden-Turnhalle
 Dienstags, 20.15 Uhr, Training Erwachsene
 Freitags, 18.30 Uhr, Training Jugendliche
 Freitags, 20 Uhr, Training Erwachsene

TVP Volleyball

Dienstags, 18.45 Uhr
 Sechslinden-Turnhalle, Training für Jugendliche ab 16 Jahren und Erwachsene

TVP Fit Mix

Montags, 19 Uhr
 Härle-Turnhalle, Übungsstunde

Veranstaltungen / Beratungen

TVP Turnen

Härle-Turnhalle
Montags: 16 Uhr, Mutter-Vater-Kind
Dienstags: 16 Uhr, Bambinis
Mittwochs: 16 Uhr, Mädchen 7 bis 9 Jahre
Donnerstags: 16 Uhr, Mädchen 4 bis 6 Jahre
Donnerstags: 17 Uhr, Buben 4 bis 6 Jahre
Donnerstags: 18 Uhr, Buben ab 7 Jahren
Donnerstags: 19.30 Uhr, Gemischt ab 16 Jahre

TVP Judo

Sechslinden-Turnhalle
Dienstags, 16.30 Uhr
Training 6- bis 8-Jährige
Dienstags, 17.30 Uhr
Training 9- bis 13-Jährige
Dienstags, 19 Uhr
Training 14- bis 16-Jährige
Dienstags, 20.15 Uhr
Training Erwachsene

TVP Fitness ab 45

Mittwochs, 18 Uhr,
Härle-Turnhalle, Aerobic (mit Anmeldung)

TVP Twenty up

Freitags, 20.15 Uhr
Härle-Turnhalle, Gymnastik für Frauen ab 40

TVP Rope Skipping

Härle-Turnhalle
Dienstags: 18 Uhr, Anfänger ab 8 Jahren
Dienstags: 19 Uhr, Fortgeschrittene

TVP Move it

Freitags, 18.30 Uhr, Härle-Turnhalle

TVP Lauf- und Nordic Walking Treff

Samstags, 14 Uhr
Seepark Eingang Ost, Training

TVP Aikido

Freitags + mittwochs, 20 Uhr
Sonntags, 10.30 Uhr
Sechslinden-Turnhalle, Training für Erwachsene
Sonntags, 9.30 Uhr
Sechslinden-Turnhalle, Training für Kinder

TVP Herzsportgruppe

Derzeit keine Übungsstunden
Dienstags, 16.45 Uhr
Sechslinden-Turnhalle, Übungsgruppe
Dienstags, 17.45 Uhr
Sechslinden-Turnhalle, Trainingsgruppe

TVP Taekwondo

Montags + donnerstags, 18.30 - 19.30 Uhr
Sechslinden-Turnhalle, Training für

Anfänger und Kinder
Montags + donnerstags, 18.30 - 20.30 Uhr
Sechslinden-Turnhalle, Training für Fortgeschrittene und Erwachsene

TSV Aach-Linz

Montags, 9.30 Uhr
Blumenstraße 18, Nordic Walking

Boxclub Pfullendorf

Montags + freitags, 17 Uhr
Sechslinden-Schule, Bambini Boxing
Montags, mittwochs, freitags, 18.30 Uhr
Fit4Life, Wettkampftraining
Montags, mittwochs, freitags, 17.30 Uhr
Fit4Life, Fitnessboxen

TSV Aach-Linz Tischtennis

Dienstags, 19 Uhr
Schlossgarten-Halle, Training für Erwachsene
Donnerstags, 18.30 Uhr
Schlossgarten-Halle, Training für Jugendliche und Erwachsene

Reha-Sport

Dienstags, 17.30 Uhr + 18.30 Uhr
Sechslinden-Turnhalle, Übungsstunde
Donnerstags, 18.30 Uhr
Krankenhaus (6. Stock), Übungsstunde

Rudern

Mittwochs, 18 Uhr
Physiotherapie Weiler, Training des Ruderclubs

TSV Aach-Linz

Montags + dienstags, 20 Uhr
Schlossgarten-Halle, Funktionelle Gymnastik

TSV Aach-Linz

Mittwochs, 9.15 Uhr
Schlossgarten-Halle, Step-Aerobic

TSV Aach-Linz

Mittwochs, 8.15 Uhr
Schlossgarten-Halle, Morgengymnastik

Schützengesellschaft

Mittwochs, 19 Uhr
Schützenhaus, Training für Jugendliche und Erwachsene

BERATUNGEN

Weißer Ring

Opferschutz-Opferrechte-Opferhilfe
Außenstelle Sigmaringen
0151/55164829

Hebammensprechstunde

Kostenlose Einzelberatung für werdende Eltern und Eltern mit Kindern im ersten Lebensjahr, Gesundheits-

amt Sigmaringen (Hohenzollernstraße 12)
Dienstags, 9 - 12 Uhr (ohne Überweisung, ohne Terminvereinbarung)
Dienstags, 12 - 12.30 Uhr, telefonische Sprechstunde: 07571/102-6422

Ehe-, Familien- und Lebensberatung

Psychologische Beratung
Außenstelle Pfullendorf: Klosterpassage/Hauptstraße 30
Terminvereinbarung: 07571/5787
Montag, Dienstag, Donnerstag, Freitag: 8.30 - 12 Uhr
Montag, Dienstag, Mittwoch: 14 - 16 Uhr

Dorfhelferinnen-Station

Familienhilfe bei Krankheit, Schwangerschaft und Krankenhausaufenthalt
Kontakt: Telefon 07575/209531 und 0162/7567982 oder E-Mail: sabine.mutschler@dorfhelferinnenwerk.de.

Maschinenring Linzgau:

Familienservice für Privathaushalte und landwirtschaftliche Betriebe, Telefon 07555/927740

Diakonie

Melanchthon-Weg 3, Pfullendorf
Staatlich anerkannte Stelle für Schwangerenberatung und Schwangerschaftskonfliktberatung, Partnerschafts- und Familienberatung, Lebensberatung, Beratung / Vermittlung zu Mütter-/Väter-Kind-Kuren, Sozialrechtliche Beratung
Sozialberatungen und Schwangerschaftskonfliktberatung: Mttwoch, Donnerstag, Freitag, 9 - 12 Uhr und nach Vereinbarung
Kurzberatung: Dienstag, 14 - 16 Uhr und Donnerstag, 9 bis 12 Uhr und nach Vereinbarung
Kontakt: Telefon 07552/5622 oder pfullendorf@diakonie-ueberlingen.de

Selbsthilfegruppe für Alkoholabhängige und Angehörige

Treff: jeden Freitag ab 20 Uhr im Backhäusle beim Pflegeheim
Kontakt: Telefon 07585/9358054 oder 07552/1753

Selbsthilfegruppe „Alkohol und Führerschein“

Treff: jeden Dienstag um 19 Uhr im AWO-Heim (Alte Postgasse 1/1)
Kontakt: Walter Schramm, Telefon 07552/7277

Suchtberatung

Außenstelle der Psychosozialen Beratungsstelle Sigmaringen im Bonhoeffer-Haus (Melanchthonweg 3), dienstags 14 - 18 Uhr, donnerstags

8.30 - 12 Uhr. Termine nach Vereinbarung, Telefon 07571/4188.

Psychologische Beratungsstelle für Eltern, Kinder und Jugendliche

Caritasverband Sigmaringen, Außenstelle Pfullendorf, Melanchthonweg 3 (Bonhoeffer-Haus), Termine nach Vereinbarung, Telefon 07552/408788

Beratungsstelle für Menschen mit psychischen Erkrankungen und deren Angehörige

Sigmaringen, Fidelisstraße 1.
Sprechstunde am ersten Donnerstag im Monat, 14 - 16 Uhr, Telefon 07571/730155

Donum Vitae

Schwangerschaftsberatung, Sigmaringen, Bahnhofstraße 3
Öffnungszeiten: täglich 9 - 12 Uhr und mittwochs 15 - 18 Uhr

SKM Betreuungsverein

Rechtliche Betreuung, Vollmacht und Patientenverfügung
Beratung/Terminvereinbarung: 07571/501767

Caritas-Sozialdienst

Beratung bei persönlichen, sozialen und sozialhilferechtlichen Problemen, Außenberatung in Pfullendorf, Terminvereinbarung unter Telefon 07575/9209170.

Caritas-Beratungsstelle für ältere Menschen und pflegende Angehörige

Termine nach Vereinbarung, auch Hausbesuche
Telefon 07571/730133

Begegnungsstätte für psychisch kranke Menschen

Offenes Tagesangebot für Menschen aus dem ganzen Landkreis, Konviktstraße 19, Sigmaringen, Telefon 07571/730170. Öffnungszeiten: montags bis freitags von 8.30 Uhr bis 16.30 Uhr

Beratung HIV/AIDS

und andere sexuell übertragbare Krankheiten
Donnerstags, 14.30 Uhr nach Terminvergabe im Landratsamt
Kontakttelefon: 07571/1026401

Initiative Regenbogen

Gesprächskreis für Frauen und Eltern, die vor, während oder kurz nach der Geburt ein Kind verloren haben
Kontakt: Bernadette Möhrle, Telefon 07552/91268

Deutsche Herzstiftung

Verein zur Aufklärung über Vorbeugung und Behandlung von Herz-

Beratungen

und Kreislauferkrankungen, Kogenerkrankungen 54
Ansprechpartner: Gerlinde Vollmer,
Telefon 07552/935256

Öffnungszeiten: Montags bis donnerstags von 9.30 bis 11.30 Uhr, donnerstags von 16 bis 17 Uhr
Kontakt: Telefon 07572/7137368,
E-Mail: pflegestuetzpunkt@irasig.de

oder nach Vereinbarung:
Telefon 07571/752/3910,
E-Mail: info@eutb-rv-sig.de



Pflegestützpunkt Landkreis Sigmaringen

Beratung für hilfe- und pflegebedürftige Menschen und deren Angehörige

Teilhaberberatung EUTB

2. Freitag im Monat, 10 - 12 Uhr
Rathaus Sigmaringen, Beratung bei Teilhaberbeschränkung



NACHRUFE

Wir trauern um unseren Freund und Weggefährten

Werner Middelman

Er war Gründungsmitglied unseres Vereins „Ökumenischer Arbeitskreis Dritte Welt Pfullendorf e. V.“, Kassierer und Mitarbeiter im Weltladen, dabei stets engagiert für den Fairen Handel.

Wir sind dankbar für die vielen gemeinsamen Jahre.

Gundela Billmann, Melanie Zoller, Hermann Billmann
Im Namen des Vereins und der Mitarbeiterinnen im Weltladen

Chiffre-Info

Bei Anzeigen, die unter Chiffre erscheinen, können wir über die Auftraggeber keine Auskunft geben. Die Geheimhaltung des Auftraggebers ist jeweils verpflichtender Bestandteil des Anzeigen-Auftrages bei Chiffre-Anzeigen.

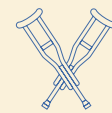
Druck + Verlag
WAGNER

Druck + Verlag Wagner GmbH & Co.KG
Max-Planck-Straße 14 · 70806 Kornwestheim

IMMOBILIENMARKT

Junges, berufstätiges Paar sucht Haus in Pfullendorf
zum Kauf, Einzugstermin flexibel, Garten gewünscht,
Angebote telefonisch an: 0174/9726019

GESUNDHEIT



Sanitätsartikel



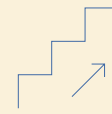
Einlagen



Kompressionstherapie



Matratzen



Treppenlift



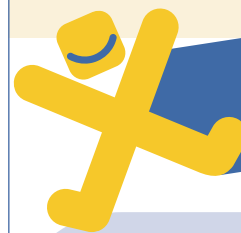
Brustversorgung



Pflegebett



Mobilisatoren



Jeden FREITAG
bei uns

Fachberatung Kompressionstherapie bei Lymph- und Lip-Ödem

Um Wartezeiten zu vermeiden, bitten wir um vorherige Terminvereinbarung mit Frau Manuela Bembennek

Tel. 07552 / 6628

Ihr Sanitätshaus Bernhard Schulz GmbH
Überlinger Str. 9, 88630 Pfullendorf



www.schulz-rehatech.de | info@shmobil.de

DANKSAGUNGEN

Wir haben Dich lieb
und werden Dich
nie vergessen.

Maria Merkel

† 04.10.2020

Herzlichen Dank

sagen wir allen, die sich in stiller Trauer mit uns verbunden fühlten und ihre Anteilnahme in vielfältiger Weise zum Ausdruck brachten.

Georg, Viktor und Alexander Merkel mit Familien
Anna Jakob mit Familie

Pfullendorf, Oktober 2020

KFZ-MARKT

Service ist unser Ding
1a autoservice Walk
Benjamin Walk
88630 Aach-Linz
07552 / 8871
www.walk-gb1a.de

48 Jahre
AUTOHAUS RECK
EU-Neuwagen, Jahreswagen, Gebrauchtwagen
Wir beschaffen Ihnen Ihr Wunschfahrzeug
Altwagen Inzahlungnahme
www.autohaus-reck.de

IMMOBILIENMARKT

Kaufgesuche Raum Pfullendorf

- **Frührentner** möchte sich verkleinern **sucht** gepflegtes **Häuschen / Wohnung** zum Kauf bis max. 300.000 Euro
- **Norddeutsches Ehepaar** sucht sich ein **Zweitwohnsitz** in Süddeutschland, gerne ein Bungalow oder Ähnliches. Das Anwesen sollte eigenen Charme besitzen, Preis offen

Rufen Sie uns unverbindlich an !



IMMOBILIENHAUS Hauptstraße 89
für Baden-Württemberg seit 1977 88515 Langenenslingen
www.biv.de Tel. 07376 960-0

Pfullendorf



Bungalow in bev.

Wohnlage

Entkernt zum Ausbau
vorbereitet massive
Bauweise ,809
m²Grundst. 158 m²
Wohnfläche Sehr gute
Wohnlage unterkellert
Bj 1976 kWh 332 m²a
Doppelgarage **355 000 €**

www.immobilienerperle.de
info@immobilienerperle.de
Tel : 0173 5833567

**Zur Ergänzung
unseres Teams
suchen wir ab sofort**



zuverlässige und freundliche

**Fahrer (m/w/d)
zur täglichen Beförderung von Schulkindern.**

In Teilzeit oder auf 450-€-Basis.
Mit oder ohne Personenbeförderungsschein.

Sie sind motiviert, haben Freude im Umgang mit Menschen,
und haben einen Führerschein.
Dann sind Sie bei uns genau richtig.
Wir bieten Ihnen eine interessante und abwechslungsreiche Tätigkeit
als Fahrer/in in einem netten Team.

Interesse?

Dann rufen Sie uns einfach an 07585/788 ab 18.00 Uhr

Taxi Krall
Ostracherstr. 15, 88356 Jettkofen, Tel. 07585/788

Immobilienfinanzierung

Wir erstellen ein maßgeschneidertes
Angebot für Sie. **inkl. staatl. Förderungen**



Telefon: 07552 263-333
www.sparkasse-pm.de/baufi

S Sparkasse
Pfullendorf-Meißkirch

Vermietung in Pfullendorf

Bungalow NEU 120 m² Wohnfläche,
600 m² Grundstück, EBK, Abstellraum, Stellplatz,
Carport, keine Haustiere zum 01.02.2021.
Tel. 0 15 20 / 7 00 80 98

Anzeigen-Info

Wir beraten Sie gerne
bezüglich
Gestaltung, Formate, Preise.

Sie erreichen uns in der
Anzeigenabteilung unter

Telefon 07154 8222-0
Fax 07154 8222-15
Mail anzeigen@duv-wagner.de

Druck + Verlag
WAGNER

Druck + Verlag Wagner GmbH & Co.KG
Max-Planck-Straße 14 · 70806 Kornwestheim

Ihre Anzeige im Mitteilungsblatt

treffsicher – verbrauchernah – erfolgreich – preiswert!

Our Vision – Your Future !



Wir sind ein mittelständisches Familienunternehmen,
das sich im Bereich industrielle Automatisierungstechnik,
Systemintegration und Thermoforming spezialisiert hat.
Unsere Vision besteht darin, gemeinsam mit unseren
Kunden durch die Automatisierung ihrer Produktion
einen entscheidenden Schritt Richtung Industrie 4.0 zu
gehen.
Hierbei unterstützen wir sie mit ganzheitlichen Projekten
von der Planung, über die Integration bis hin zum
Service mit technischer Kompetenz, Kundennähe und
Leidenschaft.

Wir suchen Sie

- Mechatroniker (m/w/d)
- SPS Programmierer (m/w/d)
- Konstrukteur (m/w/d)
- technischer Produktdesigner (m/w/d)
- Projektleiter für Automatisierungsprojekt (m/w/d)
- Roboterprogrammierer (m/w/d)

Bewerben Sie sich jetzt
unter:
job@stecher-automation.de

Was wir bieten:

- Eine vielfältige, herausfordernde und verantwortungsvolle Tätigkeit in einem wachsenden Unternehmen
- Ein Team mit flachen Hierarchien und kurzen Entscheidungswegen
- Vielseitige Weiterbildungsmöglichkeiten
- Eine Arbeitsatmosphäre, in der es Spaß macht, Kraft, Ideen und Initiative einzubringen
- Leistungsorientierte Bezahlung und vielfältige Sozialleistungsangebote eines modernen Unternehmens

Stecher Automation GmbH + Nellenburgstrasse 1 + 88605 Sauldorf
www.Stecher-Automation.de



STELLENANGEBOTE



Die **Gemeinde Wilhelmsdorf** sucht zum **nächstmöglichen Zeitpunkt** für ihren Montessori-Kindergarten Gartenstraße

pädagogische Fachkräfte (m/w/d)

für die Gruppe der zweijährigen Kinder. Bewerbungen sind mit einem Stellenumfang von 50% bis 100% möglich. Die Anstellung erfolgt in einem unbefristeten Beschäftigungsverhältnis.

Die ausführliche Stellenanzeige finden Sie auf der Homepage der Gemeinde Wilhelmsdorf unter www.gemeinde-wilhelmsdorf.de.

Sie möchten eine Kleinanzeige veröffentlichen?

Wir beraten Sie gerne.
Telefonisch unter **07154 82 22-0**
oder per Mail an
anzeigen@duv-wagner.de

Druck + Verlag
WAGNER

Druck + Verlag Wagner GmbH & Co.KG
Max-Planck-Straße 14 · 70806 Kornwestheim

GESCHÄFTSANZEIGEN



Bestattungen Hanssler

Ihr Bestatter in Pfullendorf
bei der Stadtkirche



6721

nicht vergessen !!

Bauern- und Wochenmarkt Aach-Linz

donnerstags 16.00 - 18.30 Uhr St. Martinsplatz

**FRISCH -
REGIONAL -
PREISWERT**



„FÜR UNS SIND TRADITION UND ZUKUNFT ZUM GREIFEN NAH.“

Helena Beck, Industriemechanikerin,
Thomas Mertel, Mechatroniker

AUS TRADITION: ZUKUNFT!

Mehr als 17.000 Menschen gestalten weltweit bei Diehl die Technologien von morgen. Nehmen Sie Ihre Karriere selbst in die Hand und werden Teil einer langen Erfolgsgeschichte! Diehl Defence und Diehl Aerospace stellen am Standort Überlingen technische und kaufmännische Auszubildende sowie duale Studierende ein.

Unser Ausbildungsangebot:

- Bachelor of Arts (m/w/d) Studiengang Controlling & Consulting (Defence)
- Bachelor of Arts (m/w/d) Studiengang Industrie (Defence & Aerospace)
- Bachelor of Arts (m/w/d) Studiengang Technical Management (Defence)
- Bachelor of Engineering (m/w/d) Studiengang Elektrotechnik (Defence & Aerospace)
- Bachelor of Engineering (m/w/d) Studiengang Luft- und Raumfahrt/-elektronik (Defence & Aerospace)
- Bachelor of Science (m/w/d) Kombistudium Maschinenbau/Elektrotechnik inkl. Ausbildung (Defence)
- Bachelor of Science (m/w/d) Studiengang Wirtschaftsinformatik (Defence)
- Elektroniker (m/w/d) für Geräte & Systeme (Aerospace)
- Fachkraft (m/w/d) für Lagerlogistik (Defence & Aerospace)
- Fachkraft (m/w/d) für Schutz & Sicherheit (Defence)
- Fachinformatiker (m/w/d) Systemintegration (Defence)
- Industriekaufmann (m/w/d) auch mit Zusatzqualifikation „Internat. Wirtschaftsmanagement mit Fremdsprachen“ (Defence & Aerospace)
- Industriemechaniker (m/w/d) (Defence)
- Mechatroniker (m/w/d) (Defence)
- Technischer Produktdesigner (m/w/d) (Defence)

In unserem Technischen Ausbildungszentrum und in den unterschiedlichen Fachabteilungen erwerben Sie breitgefächerte Kenntnisse sowie Fertigkeiten und lernen die betrieblichen Zusammenhänge kennen. Erfahrene Ausbilder und Ausbildungsbeauftragte bereiten Sie auf Ihren Einstieg ins Berufsleben vor.

Neben den fachlichen Qualifikationen fördern wir gezielt methodische und soziale Kompetenzen. In Gruppen- und Projektarbeiten lernen Sie, Aufgaben selbstständig oder im Team zu lösen und Verantwortung zu übernehmen. Wir freuen uns auf Ihre Bewerbung.

Neugierig? Dann bewerben Sie sich online unter: www.diehl.com/de/karriere



Diehl Defence GmbH & Co. KG
Angelika Schmidt
Alte Nußdorfer Straße 13
88662 Überlingen
Telefon: 07551 89 4340

Diehl Aerospace GmbH
Selina Eberle
Alte Nußdorfer Straße 23
88662 Überlingen
Telefon: 07551 891 4372

DIEHL
Aerospace
DIEHL
Defence

GESCHÄFTSANZEIGEN

Landhausdiele Eiche Colony

Vereinbaren Sie einen individuellen Beratungstermin, gerne auch außerhalb unserer Geschäftszeiten.

Aug. Nothhelfer e. K.
Holzfachhandel / mod. Baustoffe
D - 78333 Stockach
Industriegebiet Hardt
Tel.: +49 (7771) 9335-30
www.nothhelfer.de



32,50 €/m²
29,50 €/m²

Türen aus Holz und Glas, Alu-Haustüren, Holz im Garten, ...



Aus eigener Schlachtung und Herstellung
Großes Sortiment Lactose- und Glutenfreier Produkte,
ohne Geschmacksverstärker

Unsere Verkaufsöffnungszeiten:

Freitag: 9.00 – 12.00 Uhr
14.00 – 18.00 Uhr
Samstag: 8.00 – 12.00 Uhr

Hier sind wir zu Hause:
Egg 14 (bei Altholderberg)
88634 Herdwangen-Schönach
Tel. 07552 5262 * Fax 07552 91421
Email: info@metzgerei-lallathin.de



www.caparol.de/capageo



Die nachwachsende Innenfarbe.
Auf Basis modifizierter Kartoffelstärke.



Malerwerkstätte - Raumgestaltung GmbH
Sigmaringer Straße 25 · D-88630 Pfullendorf
Telefon (0 75 52) 9 22 83-0 · Fax 92 28 34


Filigran oder stahlhart: Wir machen's!

Sigmaringer Straße 29 · 88630 Pfullendorf
Telefon 07552 6590 · Telefax 07552 8136
info@metallbau-vogler.de · www.metallbau-vogler.de

METALLBAU
VOGLER

GMBH





Schreinerei
Stecher

- individueller Möbelbau
- Objekteinrichtungen
- Fenster + Türen
- Terrassendächer

Schreinerei Stecher
Malaienstraße 18
88630 Pfullendorf

Tel. 0 75 52 / 61 60
Fax 0 75 52 / 10 92
schreinerei-stecher.de

NUFER  GmbH

88630 Pfullendorf · GAISWEILER · Tel. 07552/1221

WERTSTOFFHOF

ÖFFNUNGSZEITEN ANNAHME:

Montag – Freitag: 8.00 – 12.00 Uhr, 13.00 – 18.00 Uhr
Samstag: 8.00 – 14.00 Uhr (1. Mai – 30. September)
9.00 – 14.00 Uhr (1. Oktober – 30. April)

Erdbau – Abbruch – Container-Service

DOPPELT GUT

WIR bieten professionelle Dienstleistungen:

- ⇒ Umzüge + Haushaltsauflösungen
- ⇒ Schreinerei, Innen + Außenbereiche
- ⇒ Fenstermontage + Austausch

SIE unterstützen damit unsere gemeinnützige Arbeit.



Gemeinnützige Beschäftigungs- und Integrationsgesellschaft mbH
Scheibenbergstr. 16 · 72488 Jungnau
Telefon: 0 75 77 - 91 91
www.gbigjungnau.de
gemeinnützig. arbeiten. fördern.

Sehr geehrte Gäste, das Rebgarten Restaurant Adler (seit 01.09.2020 wiedereröffnet) erweitert im November sein Speiseangebot in Form von einem Abhol-service. Somit können wir unsere Gäste und Stammkunden während des Lock-downs weiterhin mit frisch und regional zubereiteten Speisen bestens versorgen.

Gerne können Sie von Montag bis Sonntag von 17:30 bis 20:30 Uhr bestellen.
Tel. 07552 92 0 90

Wir freuen uns auf Ihren Anruf.

Ihr Rebgarten Restaurant Adler Team



Genuss für daheim	
Bunter Beilagensalat Kartoffelsalat Blattsalate Adlerdressing	5
Kürbiscremesüppchen Kürbiskerne Kürbisöl	5,50
Hausgemachte Käsespätzle (Vegetarisch) würziger Bergkäse Emmentaler Röstzwiebeln	10
Karotten-Ingwer Töpfele (Vegan) Schmor Gemüse der Saison Buchweizen Kerbel	14
Gesottener Tafelspitz Meerrettichsoße Sudkartoffeln Gemüse der Saison	16
Paniertes Schweineschnitzel Wiener Art Pommes frites oder Spätzle Zitrone	13,50
Kalbs-Maultaschen hausgemacht hausgemachter Kartoffelsalat Zwiebelschmelze	17,50
Adlerschmaus Schweinelendchen Champignonrahm Kräuterbutter Gemüse der Saison hausgemachte Spätzle	22
Elsässer Dinnele Sauerrahm Speck Zwiebel	9
Felsenkeller Dinnele Sauerrahm Speck & Zwiebel Champignon & Emmentaler Tomate & Ziegenkäse Salami & Peperoni	12
Teufels Dinnele Tomatensoße Salami Ziegenkäse Chili	11
Wald & Wiesen Dinnele Sauerrahm frische Champignons Emmentaler Rauke	10

Großer Geflügelverkauf

Enten-Gänse-Puten u. Mast bitte vorbestellen!

Dienstag, 10.11.2020 (letzter Termin)

Pfullendorf, Raiffeisen Markt (Eingang Blumenverkauf) 17.00 Uhr

Geflügelzucht J. Schulte, Tel. 05244 8914 · Fax 05244 77247
www.gefluegelzucht-schulte.de



Sektionaltore inklusive Montage

Persönliche Beratung per Telefon oder vor Ort



Kipptorstraße 1-3
88630 Pfullendorf
Tel. 07552 2602-0
info@pfullendorfer.de

www.pfullendorfer.de

CENTRO Laden
Öffnungszeiten:

Montag: 9-13 Uhr & 15-18 Uhr
Dienstag: 9-13 Uhr & 15-18 Uhr
Mittwoch & Donnerstag: geschlossen
Freitag: 9-13 Uhr & 15-18 Uhr
Samstag: 8-12 Uhr



Neueröffnung

Aus Lädelle und Querbeet wird CENTRO!

Lebens- und Arbeitsgemeinschaft Lautenbach e. V.
Dorfgemeinschaft Lautenbach 1 ~ 88634 Herdwangen-Schönach ~
www.lautenbach-ev.de ~ Telefon 07552 / 262-108